

УДК 582.572.2 (571.54)
doi: 10.18101/2542-0623-2017-4-51-55

НОВЫЕ НАХОДКИ *GAGEA TERRACCIANOANA* (LILIACEAE) В БАЙКАЛЬСКОЙ СИБИРИ

Д. Г. Чимитов, Э. А. Батоцыренов, В. М. Тукачева, О. В. Иметхенова

© **Чимитов Даба Гомбоцыренович**

кандидат биологических наук,
Восточно-Сибирский государственный университет технологий и управления
670013, Россия, г. Улан-Удэ, ул. Ключевская 40в;
Институт общей и экспериментальной биологии СО РАН
670047, Россия, г. Улан-Удэ, ул. Сахьяновой, д. 6
E-mail: dabac@mail.ru

© **Батоцыренов Эдуард Аюрович,**

кандидат географических наук,
Байкальский институт природопользования СО РАН
670047, Россия, г. Улан-Удэ, ул. Сахьяновой, д. 8
E-mail: edikbat@gmail.com

© **Тукачева Виктория Михайловна,**

МОУ «Ильинская СОШ»,
671280, Россия, Республика Бурятия, Прибайкальский район,
с. Ильинка, ул. Октябрьская, 142а
E-mail: tukachevavv@mail.ru

© **Иметхенова Оксана Васильевна,**

кандидат биологических наук,
Восточно-Сибирский государственный университет технологий и управления
670013, Россия, г. Улан-Удэ, ул. Ключевская 40в
E-mail: oimet@mail.ru

В результате анализа литературных сведений экотопологических особенностей *Gagea terraccianoana*, а также просмотра гербарных материалов по данному таксону, определены сроки и возможные места произрастания редкого вида в Республике Бурятия. Проведенные в 2016 г. поиски в центральной пойме р. Селенги показали, что данный реликт приурочен не только к пологу японско-ильмовых рощ, где он встречается единично (о-в Тараконовка), но также характерен для открытых пространствах вдоль зарослей кустарников и деревьев, где встречается массово (о-в Сенной). Особенности биологии вида (раннее цветение и плодоношение) позволяют данному таксону уменьшить антропогенное воздействие на популяцию при скашивании травы и пастьбе животных на лугах.

Ключевые слова: *Gagea terraccianoana*, новые местонахождения, редкий вид, Бурятия, реликт.

Выявление и поиск новых местонахождений — одна из важных задач при изучении географии и современного состояния популяций редких растений. Дополнительные сведения по распространению позволяют внести вклад в позна-

ние эколого-биологических особенностей растений, что важно для разработки и проведения мероприятий по охране уязвимых видов.

Род *Gagea* Salisb. представлен в Байкальской Сибири 3 видами, 2 из которых — *G. granulosa* Turcz. и *G. terraccianoana* Pascher являются редкими.

Gagea terraccianoana — гусинолук Террачиано (рис. 1) — вид, занесенный в Красную книгу Республики Бурятия (2013) под категорией 16 (EN) — находящиеся под угрозой исчезновения, в угрожаемом состоянии. Реликт неморальной флоры. Ареал вида включает Японию, Корею, Китай, Монголию, российский Дальний Восток и Забайкалье. Указания на произрастание данного вида на Алтае [Pascher, 1906] не подтверждены [Гроссгейм, 1935; Конспект..., 2012].



Рис. 1. Общий вид *Gagea terraccianoana* в окрестностях с. Мостовка (фото Д. Г. Чимитова)

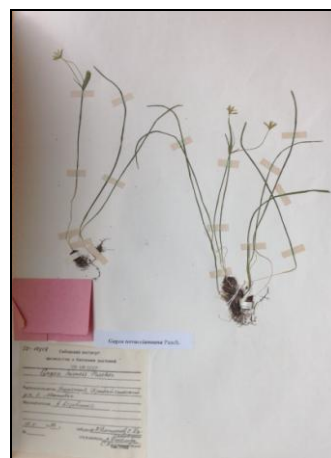


Рис. 2. Гербарный лист с *Gagea terraccianoana* в Гербарии СИФИБР СО РАН (ИРК) (фото А. В. Верхожиной)

Впервые данный вид на территории Республики Бурятия был отмечен иркутскими ботаниками в 1997 г. (рис. 2) в окр. с. Мостовка Прибайкальского района [Азовский и др., 1999]. В данном местонахождении было обнаружено всего 5 особей — 2 цветущих и 3 ювенильных [Казановский, 2013].

Весной 2016 г. в Прибайкальском районе Республики Бурятия нами были проведены поиски растений данного вида в местонахождении в окр. с. Мостовка в вязово-черемуховых (*Ulmus japonica* + *Padus avium*) лесах, которое указывалось в литературных источниках (Азовский и др., 1999; Сэжулич, 2001; Казановский, 2013) и в окр. с. Ильинка на о-ве Сенной в русле р. Селенга.

В результате целенаправленных поисков вида в окр. с. Мостовка на о-ве Таракановка русла р. Селенги под пологом лесов из вяза японского были обнаружены 2 цветущие особи гусинолука Террачиано, что подтверждает литературные сведения о присутствии здесь вида и его редкости. Цитируем этикетку:

- *Gagea terraccianoana* Pascher «Республика Бурятия, Прибайкальский р-н, окр. с. Мостовка, 2 км к северу от села, левый берег р. Селенга, остров Таракановка. Смешанный японско-ильмово-березово-черемуховый лес.

Н 52°06'55,61"с.ш., Е 107°01'12,19"в.д., высота 474 м над ур. моря, 14.05.2016, Д. Г. Чимитов, Э. А. Батоцыренов».

Дополнительные поиски вида в окр. с. Ильинка оказались более успешными. Обнаружено новое, ранее не указывавшееся местонахождение (восточнее предыдущего на 22 км) в период массового цветения гусинолука. Цитируем этикетку:

- ***Gagea terraccianoana*** Pascher «Республика Бурятия, Прибайкальский р-н, окр. с. Ильинка, в 2 км к северо-востоку, остров Сенной реки Селенга. Лютиково-гусинолуково-разнотравный луг. Н 52°08'05,13", Е 107°19'48,89", высота 481 м над ур. моря, 14.05.2016, В. М. Тукачева, Д. Г. Чимитов».

По предварительным оценкам, состояние данного вида на о-ве Сенной относительно благополучное, популяция многочисленная, отмечены как ювенильные, так и генеративные особи (рис. 3 А, Б). Площадь, занятая популяцией гусинолука, составляет более 100 м², на 1 м² встречается от 3 до 6 особей. Несмотря на то, что растения встречаются на сенокосных угодьях, где постоянно происходит скашивание травяного покрова и выпас домашнего скота, раннее развитие эфемероида позволяет популяции переносить антропогенное воздействие на экосистему луга.

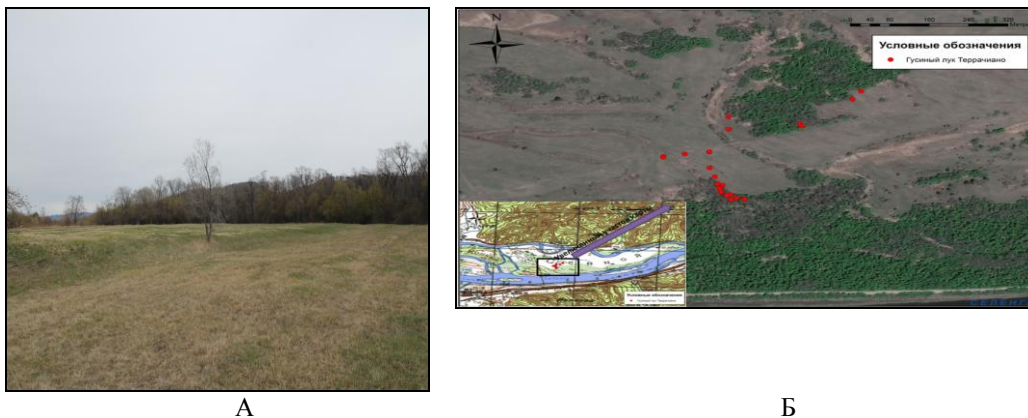


Рис. 3. Сенокосные угодья на о-ве Сенной (А) и пространственное распределение групп особей гусинолука Террациано (Б)

Обе популяции произрастают на аллювиальных луговых почвах в центральной пойме р. Селенги. Характерной чертой данного типа почв является периодическое затопление паводковыми водами, сопровождающееся привнесением и отложением на поверхности почвы нового минерального материала. Кроме того, на почвы оказывает влияние близкое залегание грунтовых вод.

Проведенные работы указывают на более широкое распространение вида, приуроченного не только к японско-ильмовым рощам, где встречается единично, но и к открытым луговым сообществам вдоль зарослей кустарников и деревьев, где отмечено массовое произрастание гусинолука. Можно предположить, что дальнейшие поиски местонахождений этого редкого вида целесообразно проводить на островах нижней части долины р. Селенги.

Собранный материал хранится в Гербарии Института общей и экспериментальной биологии СО РАН (UUN), г. Улан-Удэ.

Благодарности

Авторы выражают благодарность А. В. Верхозиной (СИФИБР СО РАН), М. В. Легченко (БИН РАН) за помощь в работе с гербарными фондами, И. Г. Левичеву (БИН РАН) за консультации по роду *Gagea* и О. А. Аненхонову (ИОЭБ СО РАН) за помощь при написании данной работы.

Работа выполнена при поддержке гранта РФФИ №16-54-53057 и в рамках государственного задания по теме №АААА-А17-117011910036-3

Литература

- Азовский М. Г., Иванова М. М., Казановский С. Г., Киселева А. А. Флористические находки в Иркутской области и Бурятии // Бот. журн., 1999. Т. 84. № 2. С. 127–132.
- Гроссгейм А.А. *Gagea hiensis* Pascher // Флора СССР. 1935. Т. 4. Л.: Наука. С. 72.
- Конспект флоры Иркутской области (сосудистые растения) / Под ред. Л. И. Малышева. Иркутск: Изд-во Иркут. гос. ун-та, 2008. 327 с.
- Казановский С. Г. *Gagea terraccianoana* Pascher. // Красная книга Республики Бурятия: Редкие и находящиеся под угрозой исчезновения виды животных, растений и грибов. Улан-Удэ: Изд-во БНЦ СО РАН, 2013. С. 543.
- Конспект флоры Азиатской России: Сосудистые растения. Новосибирск: Изд-во СО РАН, 2012. 640 с.
- Сэжулич И.Р. *Gagea* Salisb. – Гусинолук // Определитель растений Бурятии. Улан-Удэ: Изд-во ОАО «Республиканская типография», 2001. С. 201.
- Pascher, Adolf. Tres novae species asiaticae generis *Gageae*. Fedde. Repert. Nov. spec. regn. veget. Bd. I, fasc. II. (1906). P. 57–59.

NEW FINDINGS OF *GAGEA TERRACCIANOANA* (LILIACEAE) IN THE BAIKAL SIBERIA

D. G. Chimitov, E. A. Batotsyrenov, V. M. Tukacheva, O. V. Imetkhenova

© Chimitov Daba Gombotsyrenovich

Cand. Sci. (Biol.)

East Siberian State University of Technology and Management

40b, Klychevskaya st., Ulan-Ude, Russia, 670013;

Institute of General and Experimental Biology SB RAS

6, Sakhyanovoy st, Ulan-Ude, Russia, 670047

E-mail: dabac@mail.ru

© Batotsyrenov Eduard Ayurovich

Cand. Sci. (Geogr.)

Baikal Institute of Nature Management SB RAS

8, Sakhyanovoy st, Ulan-Ude, Russia, 670047

E-mail: edikbat@gmail.com

©Tukacheva Victoria Mihailovna

Pyinskaya school, v. Ilyinka, Pribaikalsky district

Republic of Buryatia, Russia, 671280

E-mail: tukachevav@mail.ru

© **Imetkhenova Oksana Vasilievna**

Cand. Sci. (Biol.)

East Siberian State University of Technology and Management

40B, Klychevskaya st., Ulan-Ude, Russia, 670013

E-mail: oimet@mail.ru

As a result of the analysis of the literary data of ecotopological features of *Gagea terraccianoana*, as well as viewing of herbarium materials on this taxon, dates and possible places of that rare species growth in Republic of Buryatia are determined. Searches were made in 2016 in the central floodplain of the river Selenga showed that this relict is confined not only to the canopy of Japanese-elm groves, where it is found singly (Tarakonovka Island), but also in open spaces along thickets of shrubs and trees, where it occurs massively (Sennaya Island). Features of the species biology (early flowering and fruiting) allow this taxon to reduce the anthropogenic impact on the population — mowing grass and pasturing animals on meadows.

Keywords: *Gagea terraccianoana*, new locations, rare species, Buryatia, relict.

References

- Azovskyi M. G., Ivanova M. M., Kazanovskyi S. G., Kiselyuva A. A. Floristicheskie nahodky v Irkutskoy oblasti i Buryatii [Floristic finds in Irkutsk region and Buryatia] *Botanicheskiy jurnal*, 1999, V. 84, № 2, P. 127–132.
- Grossheim A. A. *Gagea hiensis* Pascher In: Flora SSSR [Flora of the U.S.S.R.] Leningrad, Nauka, 1935. 4: 72.
- Check-list of the vascular flora of the Irkutsk Region [Abstract of the flora of the Irkutsk region (vascular plants)]. 2008. Ed. L. I. Malyshev. Izdatelstvo IGU, Irkutsk, 327 pp.
- Kazanovsky S. G. *Gagea terraccianoana* Pascher. // Red Data Book of Republic of Buryatia. Rare and Endangered Species of Animals, Plants and Fungi. (2013) Buryat Scientific Center of Siberian Branch of Russian Academy of Sciences Publisher, Ulan-Ude. P. 543.
- Konspekt flory Aziatskoy Rossii: Sosudistyye rasteniya [Check-list of the flora of Asian Russia: Vascular plants]. 2012. Izdatelstvo SO RAN, Novosibirsk. 640 p.
- Sekulich I. R. *Gagea Salisb.* // Key for plants of Buryatiya. Ulan-Ude: OAO «Respublikanskaya tipografiya», 2001. P. 201.
- Pascher Adolf. *Tres novae species asiaticae generis Gageae.* Fedde. *Repert. Nov. spec. regn. veget.* Bd. I, fac. II. (1906). P. 57–59.