

УДК 334:636(571.54+517.3)

© В. С. Потаев, Г. Ю. Субанакоев, Х. Азжаргал

**О РАЗВИТИИ ТРАДИЦИОННОГО И ИННОВАЦИОННОГО МАЛОГО
ПРЕДПРИНИМАТЕЛЬСТВА В ПАСТБИЩНОМ ЖИВОТНОВОДСТВЕ
РЕСПУБЛИКИ БУРЯТИЯ И МОНГОЛИИ**

В статье отмечено, что развитие агробизнеса в странах во многом зависит от его физико-географических условий, сложившихся исторических традиций в экономике сельского хозяйства и проводимой государством аграрной политики. Возрождение традиционного малого предпринимательства в пастбищном животноводстве в Республике Бурятия и Монголии получает все большее распространение, для дальнейшего его развития необходимо внедрение инноваций.

Ключевые слова: агробизнес, хозяйственные традиции и инновации, пастбищное животноводство, экономические реформы, малое предпринимательство

V. S. Potaev, G. Yu. Subanakov, Kh. Azzhargal

ABOUT DEVELOPMENT TRADITIONAL AND INNOVATION
SMALL BUSINESS OF PASTURES STOCK-BREEDING
IN THE REPUBLIC OF BURYATIA AND MONGOLIA

This article about development agribusiness in countries depend there from physics and geographic conditions, their historical traditions in economics of agriculture and agri-state politics. Revival traditional small business in the pasture stock-breeding of Republic of Buryatia and Mongolia get more spreading, for further development need innovations.

Keywords: agribusiness, economical traditions and innovations, pasture stock-breeding, small business

Республика Бурятия и Монголия — это большие территории с малой плотностью населения (1,5–3 чел. на км²). Природно-географические условия региона характеризуются наличием обширных степных пространств, малым количеством осадков, незначительным снежным покровом и низкопродуктивной растительностью. Наличие обширных, хотя и малопродуктивных, но богатых по качеству и разнообразию травостоя пастбищ, большое количество солнечной радиации и малоснежные зимы исторически предопределили в основном развитие экстенсивного, пастбищного животноводства. Последнее было представлено семейными фермами занимающимися разведением крупного рогатого скота, табунных лошадей, овец, коз, яков и верблюдов местной селекции. Такое малое предпринимательство было традиционным как для бурят, так и монголов.

Однако с приходом советской власти, коллективизацией сельского хозяйства в Бурятии произошли коренные изменения. С 1923 по 1989 г. в Бурятии исчезли 1613 населенных пунктов, их число сократилось в 3,6 раза. Хуторской же тип поселений в конце 80-х годов сохранился лишь в некоторых колхозах и совхозах в виде животноводческих стоянок. В эти же годы началась поголовная метизация крупного рогатого скота местной селекции в основном

симментальским скотом, бурятских овец — мериносами, в результате совершенно изменился породный состав скота. В связи с изменением породного состава скота животные стали требовательными к условиям кормления и содержания. Если до метизации 90 % скормленных кормов составляли пастбищные корма, то уже в 1965 г. доля заготовленных стойловых кормов составила 53,3 %, а удельный вес пастбищных кормов соответственно снизился до 46,7 %. В 1975 г. стойловые корма составили 58,1 %, а пастбищные — 41,9 %. В структуре расхода стойловых кормов доля дорогостоящих концентрированных кормов в 1965 г. дошла 32,5 %, а в 1975 г. 77,5 %.

Понадобилось строить много теплых помещений с механизацией и автоматизацией основных производственных процессов. Капитальные вложения государства в сельское хозяйство в сопоставимых ценах в 1965 г. составили 47,8 млн руб., в 1970 г. — 79,1; 1975 г. — 131,0; 1980 г. — 138,3 и в 1985 г. — 174,4 млн руб. Только за 1981-1985 годы было построено животноводческих помещений для крупного рогатого скота на 57,1 тыс. скотомест, для овец — на 202,0 тыс. скотомест. В структуре производственных фондов сельскохозяйственного назначения удельный вес зданий и сооружений в колхозах и совхозах стал составлять 50 % и более.

Перечисленные новшества в традиционном пастбищном животноводстве, в виде изменения породного состава скота, кормлением в основном стойловыми консервированными кормами, переводу его на промышленную основу следует назвать инновациями, внедрением достижений науки и техники в сельскохозяйственное производство и даже все это можно именовать инновационным пастбищным животноводством.

Однако, из-за механизации работ на фермах постоянно рос расход электроэнергии. Так, на производственные цели в колхозах и совхозах в 1965 г. было потреблено электроэнергии 27,9 млн кВт. ч., в 1970 г. 47,3; 1975 — 133,8 и в 1980 г. — 251,0 млн кВт. час. Постоянный рост издержек на электроэнергию, корма, амортизацию зданий и сооружений и др. повысил себестоимость производимой продукции. За 1965–1985 гг. себестоимость привеса крупного рогатого скота мясного направления продуктивности выросла в 4 раза, овец — в 3,7 раза, шерсти — в 3,2 раза. Себестоимость содержания одной головы скота выросла еще более [1].

В Монголии коллективизация сельского хозяйства, частности в пастбищном животноводстве проводилась менее радикально. Несмотря на социалистические преобразования, традиционное животноводство во многом сохранилось. В основе хозяйств, как и прежде, была семья, разводимый скот был, главным образом, местной монгольской породы, технология животноводства базировалась на круглогодичном пастбищном содержании. Следовательно, издержки на производство продукции в целом оставались неизменными.

Перевод сельского хозяйства на рыночные формы хозяйствования, в том числе традиционного пастбищного животноводства в Монголии начали осуществлять с 1991 г. Основной формой организации пастбищного животноводства стали частные семейные предприятия. Переход а в основном на индивидуальное (семейное) предпринимательство, снятие ограничений на пого-

ловье скота и другие меры аграрных реформ в целом оказались успешными. Главный индикатор эффективности развития пастбищного животноводства — численность скота, несмотря даже на стихийные бедствия не только оставался не ниже 1990 г., но и значительно вырос (рис. 1).

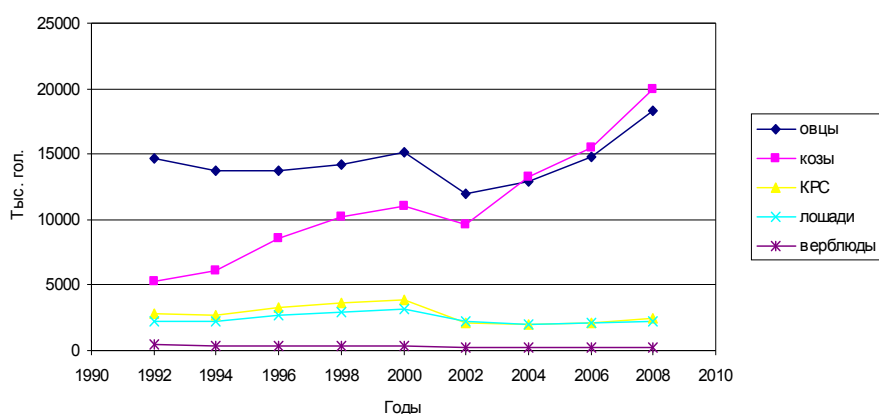


Рис. 1. Динамика численности скота в Монголии

Как видно, из динамики поголовья скота, рост его численности с начала реформ был зарегистрирован вплоть до конца 2000 г. За период 1992-2000 гг. численность всего скота в Монголии возросла на 7712,0 тыс. голов, или на 29,8 %, в том числе крупного рогатого скота на 976,0 тыс. гол. (на 34,3 %), овец — на (на 0,7 %), коз — на 5908,2 (в 2,2 раза), лошадей — на 901,5 тыс. гол. (на 39,9 %). Анализ данных численности скота за этот период свидетельствует в целом о результативности экономических преобразований в сельском хозяйстве [2].

Показатели животноводства Монголии оставались бы на наш взгляд также убедительными, если бы не последствия зимних бескормицы (дзут) 2000 и 2001 годов. Так, за эти годы поголовье всего скота сократилось на 7493,6 тыс. гол. или на 22,3 %, в том числе овец на 3254,0 (на 21,4 %), коз — на 1442,6 (на 13,1 %), крупного рогатого скота — на 1755,1 (на 45,9 %), лошадей — на 971,7 (на 30,7 %) и верблюдов — на 70,2 тыс. гол. или на 19,7 %. В последующем, с 2002 по 2008 г., поголовье скота, как видно из рисунка 1, было не только восстановлено, но и значительно увеличено.

Изменения, точнее рост поголовья сельскохозяйственных животных за период с 2008 г. по 2014 г. показано в таблице 1 [3].

Таблица 1

*Динамика численности скота в Монголии
за период 2008–2014 годы, тыс. гол.*

Годы		Крупный рогатый скот	Овцы	Козы	Лошади	Верблюды
2008		2503,4	18362,3	19969,4	2186,9	266,4
2011		2339,7	15668,5	15934,6	2112,9	280,1
2012		2584,6	18141,1	17558,7	2330,4	305,8
2013		2909,5	20066,4	19227,6	2619,4	321,5
2014		3413,9	23214,8	22008,9	2995,8	349,3
2014 г. к 2008 г.	+	+910,5	+4852,5	+2039,5	+808,9	+82,9
	-					
	%	136,4	126,4	110,2	137,0	131,1

Из таблицы 1 видно, что численность крупного рогатого скота за этот период выросла на 36,4 %; овец — на 26,4 %; коз — на 10,2 %; лошадей — на 37,0 % и верблюдов — на 31,1 %.

Таким образом, перевод сельского хозяйства в основном на индивидуальное (семейное) предпринимательство, снятие ограничений на поголовье скота и другие меры в рамках аграрных реформ в целом оказались, на наш взгляд, успешными.

В этой связи, можно привести высказывания В. В. Грайворонского [4, с. 5], который рассматривая результативность реформ несколько шире чем мы, пишет: «Несмотря на огромные трудности, с которыми Монголия столкнулась при переходе от старой модели к новой, в 1991-1995 гг. ей удалось добиться заметных успехов в трансформации своей политической и экономической системы».

Нами также подтверждается, что развитие традиционного малого предпринимательства в пастбищном животноводстве оказалось довольно разумным решением в условиях Монголии. С переходом на рыночные отношения, предпринимательство, среди фермеров появилось много крупных скотовладельцев, имеющих одну и более тысяч голов скота (табл. 2).

Таблица 2

Группировка животноводческих хозяйств Монголии по числу скота

	Годы						2014 г. в % к 1990 г.
	1990	1995	2000	2005	2008	2014	
До 10 гол. скота	76 437	43 694	31 361	24 280	17 391	14 980	19,6
11–30 гол.	88 035	50 580	40 436	32 214	23 202	20 343	23,1
31–50	42 647	40 200	35 041	26 919	20 707	15 770	37,0
51–100	42 548	31 393	63 096	46 138	40 168	29 392	69,1
101–200	10 714	61 082	59 821	49 498	54 469	46 847	в 4,4 раза

201–500	492	53 564	33 408	38 245	54 265	58 131	в 118 раз
501–999	-	3095	4591	6527	13337	21092	-
1000–1499	-	280	893	1354	3501	5620	-
1500–2000	-	17	48	142	325	816	-
2001 и более	-	8	37	74	182	372	-
Итого	260 873	283 913	268 732	225 391	227 547	213 363	77,9

Как видно из таблицы 2 в 1990 г. основными скотовладельцами были семьи имеющие до 10 гол. скота (29,3 %) и от 11 до 30 гол. (33,7 %). В 2000 г. основу животноводческих ферм представляли хозяйства с поголовьем 51–100 (23,5 %) и 101–200 гол. (22,3 %), в 2008 г. уже с числом животных 101–200 (23,9 %) и 201–500 гол. (23,8 %) и в 2014 г. данное соотношение составило 22,0 и 27,2 %.

Кстати, Г. С. Матвеева [5, с. 27–28] считает необходимым скотоводческие хозяйства имеющих до 50 гол. всех видов скота в Монголии относить к бедняцким, 51–500 — к середняцким, а 501 и более — к кулацким. Их по ее данным в 1947 г. соответственно было 38,9 %, 60,4 и 0,7 %. В настоящее время данное соотношение составляет 23,9; 63,0 % и 13,1 %.

Таким образом, в связи с демократизацией общества Монголии, переходом на рыночные отношения в сельском хозяйстве значительно возросло число крупных животноводческих хозяйств, что явилось следствием материализации предпринимательских способностей скотовладельцев.

Выдающийся американский экономист австрийского происхождения Йозеф Шумпетер (1982) в рамках своей теории созидательного разрушения главную роль в развитии экономики отводит предпринимательству. Следовательно, в сельском хозяйстве Монголии наметились положительные тенденции. Со второй половины 1991 г. начался бурный процесс возрождения предпринимательских хозяйств в животноводстве [6, 7].

В Республике Бурятия, судя по динамике крестьянских (фермерских) хозяйств, особенно в последние годы, процесс развития предпринимательства в сельской местности не наблюдается. Такая картина в целом характерна и для всей России. И.Н.Буздалов [8, с. 18–20] пишет: «...человек, проживший десятилетия в атмосфере социального иждивенчества и неволи, вообще неуютно чувствует себя на свободе, тоскует по казарменным порядкам. Именно ему «удобнее» община, где он трудится «нормально» и вполсилы, или вообще избегая работы».

Д. А. Логинов [8, с. 10] недостаточное развитие малого предпринимательства на селе в России также объясняет дефицитом предпринимательской активности у сельчан и склонностью к общинным формам жизнедеятельности.

Административно-командные методы руководства сельским хозяйством лишили людей инициативы, выбили чувство хозяина. Вопреки крестьянской природе очень многие жители села привыкли быть простыми отработчиками, исполнителями. Притом часто бездумными, недобросовестными. Ни за что не

отвечать, не рисковать и претендовать на заработную плату. И конечно то, что уничтожалось десятилетиями, невозможно быстро возродить. У людей, которые за семьдесят лет привыкли подчиняться и выполнять только приказы и указания, возможность быть свободными, иметь частную собственность вызывает не энтузиазм, а страх.

Для представления величины предпринимательских способностей фермеров Республики Бурятия следует представить размеры их крестьянских (фермерских) хозяйств по наличию земельных угодий (табл. 3).

Таблица 3

Группировка крестьянских (фермерских) хозяйств по размеру земельных угодий

	Число крестьянских (фермерских) хозяйств	Удельный вес хозяйств в общем числе хозяйств, %	Площадь предоставленных земельных участков, га	Удельный вес площади участков во всей площади земли, га
Земля не предоставлялась	64	2,4		
До 3 га	129	4,9	282	0,2
4–5 га	149	5,7	717	0,5
6–10 га	310	11,8	2588	1,9
11–20 га	559	21,4	8707	6,5
21–50 га	709	27,0	22936	17,1
51–70 га	198	7,6	11695	8,7
71–100 га	191	7,3	15756	11,7
101–200 га	203	7,7	28246	21,0
Свыше 200 га	111	4,2	43357	32,4
Итого хозяйств	2623	100	134248	100

Как видно из представленных данных, крестьянских (фермерских) хозяйств имеющих 51 и свыше га земельных угодий насчитывается 703 единицы, что составляет 26,8 % от числа всех фермеров. Однако за ними закреплено достаточное количество земель, которое составило 99 054 га или 73,8 %.

Согласно группировке крестьянских (фермерских) хозяйств и индивидуальных предпринимателей по поголовью крупного рогатого скота проведенного также по итогам всероссийской сельскохозяйственной переписи (2006 г.) из 1044 обследованных хозяйств 184 или 17,6 % фермеров вообще не имеют скота. Из имеющих крупный рогатый скот во владении, основное число фермерских хозяйств имеют крупного рогатого скота до 10 гол. (26,7 %) и от 11 до 20 гол. (21,2 %).

Изменение поголовья сельскохозяйственных животных в хозяйствах всех категорий за годы реформ представлены на рисунке 2.

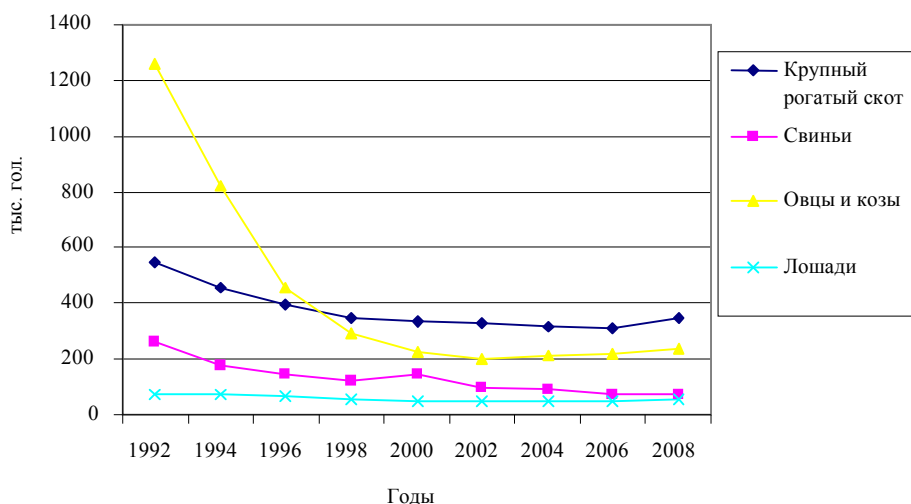


Рис. 2. Изменения поголовья скота в Республике Бурятия

Данные рисунка 2 показывают, насколько ощутимо сократилось поголовье скота за рассматриваемые годы. Всего сократилось крупного рогатого скота на 226,9 или в 1,7 раза и составило в 2002 г. к уровню 1992 г. 60,4 %, свиней — на 165,8 (в 2,7 раза), овец и коз — на 1054,3 (в 6,1 раза) и лошадей — 27,0 тыс. гол. (в 1,6 раза).

В последующем, ситуация несколько улучшилась, что видно из данных таблицы 4 [10].

Таблица 4

Изменения численности сельскохозяйственных животных в Республике Бурятия за 2008–2014 годы, тыс. гол.

Годы		Крупный рогатый скот	Свиньи	Овцы и козы	Лошади
		в том числе коровы			
2008		348,5	75,4	236,2	56,8
2009		362,0	69,8	253,4	57,2
2010		362,1	76,8	253,2	61,4
2011		363,1	74,9	262,9	63,8
2012		385,0	78,2	288,0	67,9
2013		394,6	77,9	290,6	71,9
2014		380,2	140,8	286,8	67,8
2014 г. к 2008 г.	+	+31,7	+65,4	+50,6	+11,0
	%	109,1	186,7	121,4	119,4

Приведенные данные свидетельствуют о росте численности крупного рогатого скота на 31,7 тыс. гол. или на 9,1 %, в том числе коров — на 15,7 (на

10,9 %), свиней — на 65,4 (на 86,7 %), овец и коз — на 50,6 (на 21,4 %) и число лошадей выросло на 11,0 тыс. гол. или на 19,4 %. Это произошло, благодаря росту числа мясного крупного рогатого скота, грубошерстных овец и табунных лошадей. Все больше людей занимающихся животноводством стали понимать выгоду и эффективность разведения традиционных для Бурятии видов и пород скота. Поголовье свиней выросло благодаря вводу в действие крупнейшего свиноплека «Восточно-Сибирский» на 112 тыс. гол. единовременного содержания.

Сравнительный анализ сельского хозяйства Монголии и Республики Бурятии выявил следующие различия. В первую очередь это касается результатов проводимых аграрных реформ. Как было уже отмечено, если за реформенный период (1990-2002 гг.) численность всего скота в Монголии, несмотря на природные катаклизмы, осталась не ниже уровня до начала реформ, то в Бурятии за период реформ всего сельхозживотных (в физ. гол.) сократилось в 3,1 раза. На наш взгляд, одной из первопричин этого является то, что в Монголии почти весь скот (свыше 90 %) передали в индивидуальную (семейную) частную собственность, у нас, в России, процесс развития малого предпринимательства в животноводстве только начинается.

Второй причиной, способствующей росту скота в Монголии, было то, что, благодаря хозяйственно-биологическим особенностям местного скота, традиционная технология ее ведения основана на самых дешевых кормах пастбищ, использовании помещений и построек упрощенных конструкций.

Разведение монгольского скота не требует тщательного ухода, он приспособлен к суровым условиям кормления и содержания. Животноводы Монголии в последнее время отказываются от других животных, так называемых инновационных культурных пород скота, отдают предпочтение скоту монгольского типа, который можно круглогодично содержать на пастбищах. В Бурятии традиционное пастбищное животноводство, с его укладом, образом жизни еще находится на стартовых позициях, так как оно в советское время было сильно сокращено.

В Монголии коллективизация сельского хозяйства в принципе не затронула основ традиционного животноводства. Последующие экономические реформы, с передачей скота в индивидуальную собственность семейных хозяйств, привели к росту численности сельскохозяйственных животных.

Таким образом, проведенный нами анализ развития животноводства в Республике Бурятия и Монголия свидетельствует о необходимости хранения традиций в сельском хозяйстве. Возрожденное традиционное малое предпринимательство в пастбищном животноводстве, в Монголии успешно развивается. В Республике Бурятия также, рост поголовья сельскохозяйственных животных за последние годы главным образом связан, с возрождением традиционного пастбищного животноводства и его малых форм предпринимательства. Что касается инноваций, то советский опыт инновационного развития животноводства показывает, что они должны быть экономически оправданы. И, на наш взгляд, вначале необходимо возродить традиции в сельском хозяйстве, предпринимательство, в частности в традиционном животновод-

стве, и лишь затем возможно внедрение экономически обоснованных инноваций. При этом, всегда помнить, что сельское хозяйство одна из консервативных отраслей экономики, в особенности пастбищное животноводство. Здесь самый низкий порог чувствительности к инновациям и низкая его экономическая эффективность.

Литература

1. Потаев В. С. Экономика традиционного животноводства Бурятии. Улан-Удэ: Изд-во БГСХА, 2007 150 с.
2. Потаев В. С. Организационно-экономические основы традиционного животноводства Монголии. Улан-Удэ: Изд-во БГСХА, 2007. 127 с.
3. Монгол улсын статистикийн эмхтгэл 2014. Монгол Улсын Ундэсний Статистикийн Газар. Улаанбаатар, 2015 . 455 х.
4. Грайворонский В. В. Современное аратство Монголии: социальные проблемы переходного периода (1980–1995). М.: Вост. литература, 1997. 184 с.
5. Матвеева Г. С. Социалистические преобразования в сельском хозяйстве МНР. М.: Изд-во Вост. лит-ры, 1960. 114 с.
6. Потаев В. С. Фермерские хозяйства — основа устойчивого развития малых сельских поселений // Вестник Бурятского государственного университета. 2012. № 2. С. 82–92.
7. Потаев В. С. Экономические основы развития традиционного животноводства монголов (на примере Республики Бурятия (Россия) и Монголии). LAMBERT Academic Publishing, 2015. 291 с. (электронный ресурс).
8. Буздалов И. Н. Аграрная реформа на перепутье // Аграрная наука. 1995. № 6. С.18–20
9. Логинов Д. А. Экономико-организационные основы развития предпринимательства в АПК // Достижения науки и техники АПК. 2002. № 1. С. 9–12.
10. Сельское и лесное хозяйство // Бурятия в цифрах. 2015. С. 102–115 (электронный ресурс).

Потаев Виктор Сергеевич, доктор экономических наук, профессор кафедры экономической теории и региональной экономики Бурятского государственного университета, Россия, 670000, г. Улан-Удэ, ул. Смолина, 24а, E-mail: potaev@yahoo.com

Субанакоев Георгий Юрьевич, кандидат экономических наук, старший преподаватель кафедры экономической теории и региональной экономики Бурятского государственного университета, Россия, 670000, г. Улан-Удэ, ул. Смолина, 24а, E-mail: subgeorge@mail.ru

Азжаргал Хашбат, аспирант кафедры экономической теории и региональной экономики Бурятского государственного университета, Россия, 670000, г. Улан-Удэ, ул. Смолина, 24а, E-mail: azjargal.kh@gmail.com

Potaev Viktor Sergeevich, Doctor of economic science, Professor of the department: economics and regionally economy, Buryat State University, 24a Smolina st., Ulan-Ude, 670000 Russia.

Subanakov Georgi Yurievich, Doctor of philosophy, superior teacher of the department: economics and regionally economy, Buryat State University, 24a Smolina st., Ulan-Ude, 670000 Russia.

Azjargal Khashbat, Post-graduate student of the department: economics and regionally economy, Buryat State University, 24a Smolina st., Ulan-Ude, 670000 Russia.