

---

## ГЕОГРАФИЯ

### Социальная и демографическая география

*Научная статья*

УДК 911.37

DOI 10.18101/2587-7143-2022-2-32-43

#### ПРОСТРАНСТВЕННЫЙ АНАЛИЗ ЕСТЕСТВЕННОГО ДВИЖЕНИЯ НАСЕЛЕНИЯ РЕСПУБЛИКИ БУРЯТИЯ

© **Болхосоева Елена Борисовна**

кандидат географических наук, доцент,

Бурятский государственный университет имени Доржи Банзарова

Россия, 670000, г. Улан-Удэ, ул. Смолина, 24а

uman5@mail.ru

**Аннотация.** В статье дан пространственный анализ динамики численности и естественного движения населения по районам Республики Бурятия в постсоветский период. Цель работы — динамическая оценка различных факторов, влияющих на численность и естественное движение населения районов РБ. Для информационной базы использовались официальные статистические материалы территориального органа Федеральной службы государственной статистики по Республике Бурятия. В качестве исходных данных взяты результаты всероссийских переписей населения 1989, 2002 и 2010 годов, а также текущие оценочные данные в межпереписные годы. Анализ статистики населения Бурятии отражает динамику за последние 30 лет. Для изучения пространственного аспекта применялся сравнительно-географический метод. Выявлены основные ареалы роста и снижения численности населения Бурятии, а также территориальные особенности рождаемости и смертности по муниципальным районам. Пространственный анализ указывает на несколько аспектов движения населения республики: снижение численности населения происходит во всех районах, кроме пристольных и самой столицы; тенденции рождаемости и смертности миграционно и этнически обусловлены. Анализ полученных результатов выявляет ключевые проблемы в воспроизводстве населения региона и приоритеты социально-экономической, демографической политики на региональном уровне.

**Ключевые слова:** Республика Бурятия, пространственный анализ, динамика численности населения, естественное движение населения, рождаемость, смертность.

#### **Для цитирования**

*Болхосоева Е. Б.* Пространственный анализ естественного движения населения Республики Бурятия // Вестник Бурятского государственного университета. Биология, география. 2022. № 2. С. 32–43.

**Введение.** Системный кризис постсоветского периода способствовал трансформации социально-экономического пространства, которая отразилась на качестве жизни и воспроизводстве населения. В пространственном аспекте изменения в естественном и миграционном приросте нашли отражение в росте городского населения

и «сжатия» освоенной территории — сокращение заселенности сельских и северных территорий, социальной инфраструктуры и т. д. В последние годы государство предпринимает активные меры по улучшению демографической ситуации, были приняты национальные программы по стимулированию рождаемости, реформированию системы здравоохранения и т. д. Несмотря на это, рождаемость продолжает падать, наблюдается естественная убыль населения. В связи с этим актуальны исследования, связанные как с выделением факторов, обуславливающих естественное движение населения в целом по стране, так и с выделением региональных особенностей и закономерностей. В связи с этим данная работа нацелена на динамическую оценку региональных факторов, влияющих на численность и естественное движение населения районов Республики Бурятия.

**Материалы и методы.** Для информационной базы использовались официальные статистические материалы территориального органа Федеральной службы государственной статистики по Республике Бурятия. В качестве исходных данных взяты результаты всероссийских переписей населения 1989, 2002 и 2010 годов, а также текущие оценочные данные в межпереписные годы. Анализ статистики населения Бурятии отражает динамику за последние 30 лет. Для изучения пространственного аспекта применялся сравнительно-географический метод. Пространственный анализ региона предполагает изучение местных особенностей динамики численности населения, показателей естественного движения в разрезе территориальных образований. Рассматривались данные, состоящие из наблюдений по 21 муниципальному и 2 городским образованиям, прослеженные в динамике за 30 лет (1990–2021 гг.).

**Результаты и обсуждение.** На 1 января 2022 г. население Республики Бурятия составило 982 629 человек, в том числе городское — 580,8 тыс. (59%) и сельское — 401,8 тыс. человек (41%). По оценочным статистическим данным население РБ достигло максимума в 1052,0 тыс. человек в 1993 г. и до 2012 г. синхронно сокращалось в tandem с общей численностью населения всех восточных субъектов РФ, снизившись до 971,4 тыс. С 2013 г. происходит постепенный прирост населения и останавливается в 2020 г., добрав до 985,9 тыс. человек, но за последние пандемийные два года население региона сократилось на 3 308 человек<sup>1</sup>.

За весь постсоветский период уменьшение общего числа проживающих на территории РБ составило более 70 тыс. человек и коснулось всех районов, наибольшее наблюдалось в отдаленных и северных районах. Если в целом по республике динамика численности населения была относительно положительной в последние годы, то в районах была прямо противоположной, кроме трех пристоличных и г. Улан-Удэ. Современная ситуация такова, что расширение пригородной зоны столицы республики является одним из главных направлений демографического и территориального роста г. Улан-Удэ. Так, например, численность населения столицы возросла лишь на 24%, в то время как Иволгинского района — на 148% (табл. 1). Причем увеличение отмечается в сельских поселениях, наиболее близких к столице, таких как Сотниково, Нижняя Иволга и особенно

---

<sup>1</sup> Численность населения Республики Бурятия в разрезе районов. URL: <https://burstat.gks.ru/demo> (дата обращения: 25.01.2022). Текст: электронный.

Гурульба, которые расширились на 70, 81 и 176% соответственно за последние 10 лет, тогда как в остальных произошел отток населения<sup>1</sup>.

Если население Иволгинского района изначально прогрессировало стремительными темпами из-за близости к столице за счет внутрирегиональной миграции, то в Тарбагатайском районе бум заселения начался лишь с 2013 г. за счет выделения земель для СНТ и ДНТ в приграничных территориях к столице, что привело к увеличению жителей района сразу почти на 41% (табл. 1). В Заиграевском районе в целом наблюдается снижение общей численности населения, но с 2014 г. фиксируется небольшой прирост, что объясняется прибавлением жителей населенных пунктов, граничащих с г. Улан-Удэ, таких как сельские поселения Дабатуйское и Талецкое, которые за последние 10 лет разрослись на 98 и 156% соответственно<sup>2</sup>. Тенденция роста населения пригородной зоны продолжается в связи с удорожанием городского жилья, земель и отсутствием свободных территорий внутри городского округа.

Таблица 1  
 Динамика численности населения Республики Бурятия  
 в территориальном разрезе (тыс. чел.)

Административно-территориальные единицы (АТЕ)	1989	2002	2010	2021	Снижение (+) / прирост (-)	
					тыс. чел.	%
Республика Бурятия	1038,2	981,2	972,0	985,4	- 52,8	- 5
Город Улан-Удэ	351,8	359,4	404,4	437,5	+ 85,7	+24
Город Северобайкальск	28,9	25,4	24,9	23,3	- 5,6	- 19
Баргузинский	27,7	26,3	23,6	21,3	- 6,4	- 23
Баунтовский	13,4 <sup>1</sup>	10,9	9,7	8,3	- 5,1	- 38
Бичурский	30,7	27,3	25,3	22,0	- 8,7	- 28
Джидинский	35,6	32,5	29,4	23,0	- 12,6	- 35
Еравнинский	21,8	18,8	18,7	16,5	- 5,3	- 24
Заиграевский	56,2	50,9	50,0	51,5	- 4,7	- 8
Закаменский	34,5	29,7	28,4	24,8	- 9,7	- 28
Иволгинский	24,9	26,8	38,0	61,8	+ 36,9	+ 148
Кабанский	68,4	65,6	59,9	55,2	- 13,2	- 19
Кижингинский	21,4	18,2	16,5	14,3	- 7,1	- 33
Курумканский	18,7	16,2	15,0	13,3	- 5,4	- 28
Кяхтинский	45,7	40,7	39,8	36,5	- 9,2	- 20
Муйский	28,7 <sup>1</sup>	16,6	13,1	9,5	-19,2	- 67
Мухоршибирский	28,8	28,6	25,0	22,7	- 6,1	- 21
Окинский	4,4	4,6	5,3	5,5	+1,1	+ 25
Прибайкальский	30,1	28,6	26,8	26,1	- 4,0	- 13
Северо-Байкальский	26,3 <sup>1</sup>	16,4	14,1	11,1	- 15,2	- 58
Селенгинский	57,0	50,6	46,4	41,2	- 15,8	- 28
Тарбагатайский	18,3	16,3	16,5	23,2	+ 4,9	+ 27

<sup>1</sup> Население по МО СП на 1 января 2021 г. URL: <https://burstat.gks.ru/demo> (дата обращения 25.01.2022). Текст: электронный.

<sup>2</sup> Там же.

Тункинский	26,2	24,2	22,7	20,2	– 6,0	– 23
Хоринский	22,9	19,4	18,5	16,6	– 6,3	– 28

<sup>1</sup>По данным 1990 г. (за счет разукрупнения Баунтовского и Северо-Байкальского районов был образован Муйский район)

Анализ таблицы 1 указывает на несколько аспектов движения населения республики: 1) наибольшее снижение численности населения произошло в северных районах республики, таких как Муйский (67%), Северо-Байкальский (58%) Баунтовский (38%), где в советский период шло интенсивное заселение из-за строительства Байкало-Амурской магистрали (БАМ) и освоения месторождений золота; 2) не менее сильный отток населения наблюдается в сельскохозяйственных районах, например, Джидинский (35%), Кижингинский (33%) и т. д.; 3) наименьшей убылью жителей характеризуются центральные районы — Заиграевский (8%), Прибайкальский (13%); 4) такое сокращение численности населения районов намного превышает республиканский, и миграция происходит именно в г. Улан-Удэ и пристоличные территории.

Единственный район, в котором население увеличивается за счет высокой рождаемости, — Окинский, где коэффициент естественного прироста (КЕП) за 2019 г. превышает среднереспубликанские более чем в 10 раз (табл. 2). Это один из самых отдаленных, труднодоступных и изолированных районов, где проживает преимущественно коренное население этих мест — буряты и сойоты.

Тенденции естественного движения расселенчески и этнически обусловлены. Районы, где большую часть населения составляют буряты, имеют положительные показатели КЕП за весь постсоветский период — Джидинский, Еравнинский, Кижингинский, Курумканский; и эти же районы — сельскохозяйственные, с достаточно высоким миграционным оттоком населения. Также КЕП заметно выше в районах миграционно положительных, таких как Иволгинский, Заиграевский, а также Муйский. По-видимому, влияние оказывают молодая возрастная структура и, возможно, как в случае со столицей, более высокий уровень оказания медицинских услуг. Показатели естественного движения г. Улан-Удэ уступали ранее по уровню республиканским — соответственно 9,4 % в 1989 г. Естественная убыль была выше, но с 2012 г. КЕП Улан-Удэ становится выше республиканских. Как правило, рождаемость в сельской местности обычно превышает соответствующий городского населения, но в последние годы из-за роста смертности среди сельчан показатели естественного прироста стали превышать у горожан, в том числе и в Улан-Удэ. Основное влияние на данные по естественному приросту оказывает рождаемость, но когда она снижается, то уже показатели смертности приобретают важное значение.

Как отмечает Д. Д. Мангатаева, рождаемость населения — достаточно инерционный процесс, ее характер и интенсивность меняются не параллельно с изменениями социально-экономических условий, а с течением определенного временного лага под воздействием трансформации демографического поведения населения [3]. По данным рис. 1 видно, что высокие показатели КЕП 1980-х гг. резко сменяются самыми низкими 1990-х гг. вследствие «второго эха войны» («демографической ямы»), наложенного на последствия рыночных реформ конца XX в. Общий коэффициент рождаемости (ОКР) проваливается с 18,3% в 1990 г.

до 11,6 в 2000 г. (табл. 2), и естественная убыль населения продолжается до 2006 г., когда росту рождаемости в России способствовал и структурный подъем демографической волны, и рост числа женщин активного репродуктивного возраста, в результате сложилась благоприятная ситуация для успешной кампании по подъему рождаемости (ФЗ РФ №256-ФЗ).

Таблица 2  
 Динамика КЕП Республики Бурятия в территориальном разрезе

АТЕ	1989	1995	1999	2005	2009	2015	2020
Республика Бурятия	12,0	-0,3	-1,6	-1,6	4,4	5,9	0,9
Город Улан-Удэ	9,4	-1,8	-2,7	-1,2	3,7	8,2	1,5
Город Северобайкальск	17,0	6,1	4,6	2,6	5,2	4,5	-1,3
Баргузинский	13,2	0,4	-1,1	-0,7	1,2	3,3	-2,6
Баунтовский	13,8	1,4	-1,3	-1,2	-0,5	3,2	-1,6
Бичурский	13,8	-1,9	-6,5	-6,1	0,5	0,2	-2,7
Джидинский	16,3	1,7	4,1	1,9	10,5	8,3	1,7
Еравнинский	16,3	3,7	2,7	1,1	7,6	6,2	2,7
Заиграевский	11,7	-2,2	-3,2	-6,2	2,7	2,2	0,1
Закаменский	14,0	-0,4	-2,3	1,1	5,6	5,9	0,8
Иволгинский	13,8	0,8	-0,2	1,6	10,1	11,0	8,5
Кабанский	8,2	-4,7	-7,3	-9,6	0,8	-1,9	-5,8
Кижингинский	21,7	2,2	2,2	1,6	12,4	7,4	0,7
Курумканский	17,4	5,5	2,9	3,3	5,7	7,6	-0,9
Кяхтинский	10,9	2,4	0,3	1,3	6,5	5,1	2,5
Муйский	13,4 <sup>1</sup>	6,4	3,6	4,7	5,3	4,9	-1,3
Мухоршибирский	9,9	0,6	-2,8	-3,7	1,3	2,8	-1,8
Окинский	20,9	13,7	6,6	10,8	16,2	14,5	8,1
Прибайкальский	9,5	-4,4	-4,9	-6,3	1,6	1,0	-2,0
Северо-Байкальский	15,9	1,6	1,3	-0,1	1,1	-0,4	-4,1
Селенгинский	12,7	-2,6	0,9	-1,8	3,8	3,6	1,3
Тарбагатайский	8,0	-4,9	-7,8	-6,0	-0,7	4,8	2,8
Тункинский	16,7	0,3	-1,3	-6,6	7,3	5,5	-1,5
Хоринский	17,0	2,8	-0,4	-1,7	8,6	4,9	0,3

Несмотря на то, что кампания была успешной, так как шло ежегодное повышение коэффициента рождаемости, с 2017 г. наблюдавшийся рост сменился медленным спадом; и причина заключается не только в ухудшении региональной социально-экономической ситуации, снижении результативности мер демографической политики, но и связана с очередной демографической волной, когда «следует углубление уже начавшейся депопуляции», так как успешное демографическое развитие России, вышедшей в 2012 г. из депопуляции, завершилось в 2017 г. [6].

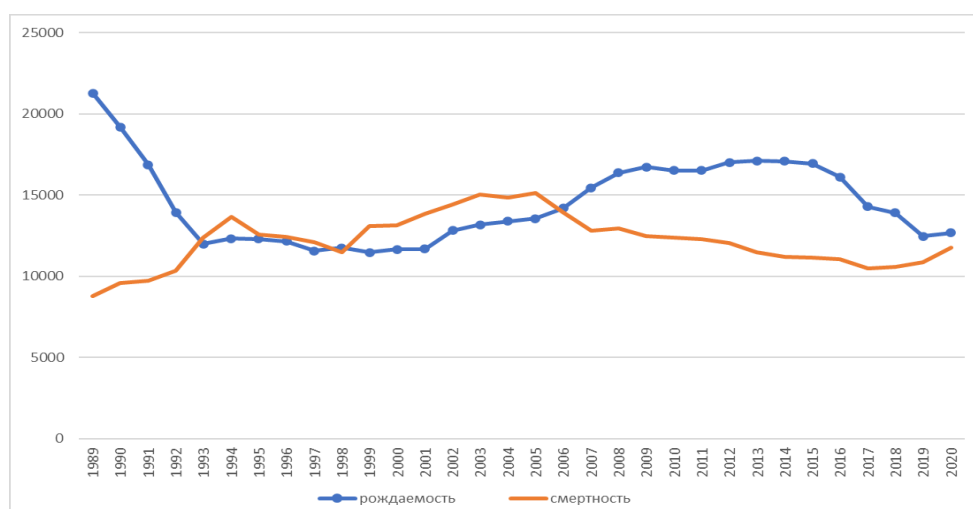


Рис. 1. Динамика рожившихся и умерших в Республике Бурятия

Однако ОКР дает лишь приблизительную оценку ситуации, так как на рождаемость сильное влияние оказывают чисто демографические причины: половой и возрастной состав, семейная структура населения, брачный возраст и т. д. Поэтому для более точной характеристики рождаемости чаще всего учитывают такой показатель, как суммарный коэффициент рождаемости (СКР) — среднее число детей у одной женщины за всю ее жизнь. В Бурятии СКР сократился с 2,4 в 1990 г. (2,1 у городского населения и 3,4 у сельского) до 1,4 в 2000 г. (1,2 и 1,8 соответственно) и постепенно увеличился до 1,9 в 2020 г. (1,6 и 2,6 соответственно). Немаловажную роль сыграла государственная программа «Материнский капитал», которая особенно сильно стимулировала рождаемость в менее развитых районах России с невысокими среднедушевыми доходами населения. Профессор Л. Л. Рыбаковский отмечает, что принятые меры в области повышения рождаемости оказались достаточно результативными [5]. Важно отметить, что значение показателя 2,1 ребенка на одну женщину соответствует простому замещению поколений и снижение ниже этого значения приводит к угрозе сокращения численности населения в долгосрочном периоде.

Республика Бурятия не относится к высокоурбанизированным регионам — городское население хоть и составляет больше половины, но часть живет в небольших городах и поселках городского типа; да и в Улан-Удэ значительна доля проживающих в сельских поселениях, территориально относящихся к столице. На этом фоне как раз выделяется Советский район (с большим количеством неблагоустроенного жилья) с довольно высоким естественным приростом по сравнению с другими — 6,7% в 2019 г., в Октябрьском (значительна многоэтажная застройка) в два раза ниже — 3,2%, а в Железнодорожном районе (с большим количеством промышленных предприятий) зафиксирована естественная убыль населения (-0,7%). Причем в Железнодорожном районе снижение происходит из-за показателей рождаемости, где они на порядок ниже, чем в Советском, а в Октябрьском — даже если рождаемость и лучше, чем в Железнодорожном, но коэффициенты смертности существенно ниже [1].

Общие коэффициенты рождаемости превышают у сельского населения, но в целом снижаются и у городского, и сельского населения (рис. 2). При этом на естественный прирост населения существенно влияет смертность населения, которая ниже в городских поселениях и выше в сельских (рис. 3).

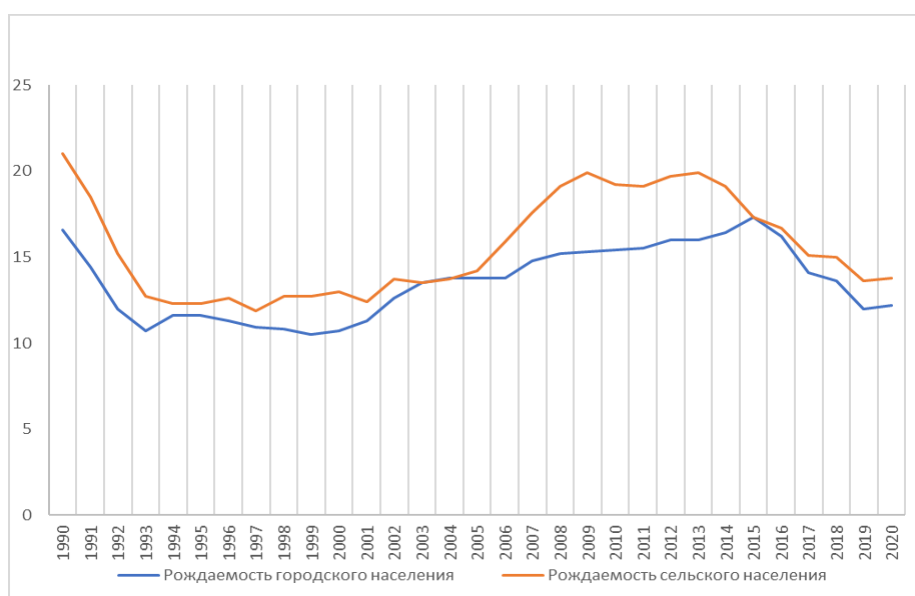


Рис. 2. Динамика рождаемости в РБ

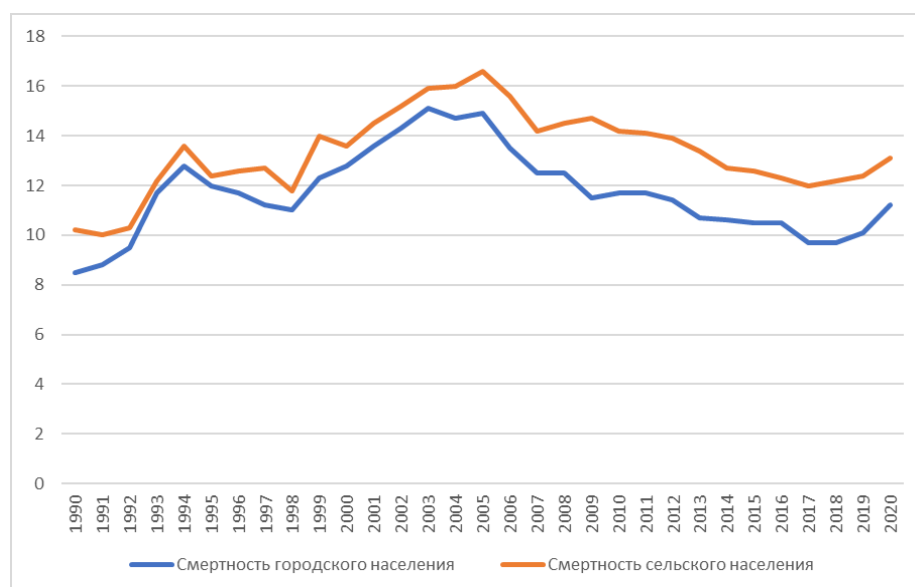


Рис. 3. Динамика смертности в РБ

Для сравнения уровней рождаемости на разных территориях удобнее использовать ОКР, т. е. число родившихся за год на 1000 жителей. По этому показателю пятерка лидеров 1990-х гг. среди районов Бурятии — Окинский, Еравнинский, Курумканский, Кижингинский, Закаменский; три из них остаются также на передовых позициях, но, по последним данным, в Еравнинском и Курумканском районах ОКР установился ниже среднереспубликанского (табл. 3). Однако в лидеры выбиваются Джидинский, Хоринский и близко к ним Тункинский районы. В жесткую конкуренцию с безусловным лидером постсоветского периода — Окинским районом — вступает Кижингинский и с переменным успехом все же выигрывает в абсолютном первенстве 2020 г. В отличие от Окинского района, показывающего незначительные изменения коэффициента рождаемости, Кижингинский так же, как и остальные районы, скатился в «демографическую яму» 1990-х гг., но смог быстрее восстановиться и начать реализовывать отложенные репродуктивные планы, не дожидаясь государственной программы стимулирования рождаемости.

Таблица 3

Динамика ОКР Республики Бурятия в территориальном разрезе

АТЕ	1990	1995	2000	2005	2010	2015	2020
Республика Бурятия	18,3	11,9	11,6	14,0	17,0	17,3	12,9
Город Улан-Удэ	16,1	10,8	10,3	13,6	15,2	18,0	12,1
Город Северобайкальск	18,3	12,7	10,6	13,2	13,6	13,4	9,8
Баргузинский	20,8	12,8	12,8	16,0	18,4	18,3	13,3
Баунтовский	17,9	12,7	11,7	12,2	16,7	16,2	13,7
Бичурский	20,0	11,3	9,8	13,2	17,1	15,4	13,6
Джидинский	22,4	13,2	14,6	17,4	22,6	21,1	16,3
Еравнинский	26,0	14,9	17,7	14,0	19,0	16,4	12,8
Заиграевский	17,9	11,6	11,4	13,5	16,6	16,2	13,8
Закаменский	23,1	14,0	14,4	17,2	21,7	20,4	16,7
Иволгинский	18,5	12,2	12,4	15,2	17,3	18,6	14,9
Кабанский	16,1	10,3	10,6	11,2	15,5	13,0	10,4
Кижингинский	23,6	14,0	15,3	15,6	24,6	20,0	17,1
Курумканский	25,8	14,1	14,6	17,3	20,2	19,7	12,7
Кяхтинский	18,6	14,6	15,4	15,2	19,3	16,4	14,1
Муйский	16,2	12,9	11,2	14,7	16,9	16,3	9,0
Мухоршибирский	18,4	11,8	12,5	13,2	18,5	17,1	13,8
Окинский	26,0	22,8	19,1	18,9	23,4	22,6	16,7
Прибайкальский	17,4	10,1	11,6	14,2	19,9	15,0	12,9
Северо-Байкальский	18,4	10,0	11,2	12,6	14,2	12,2	8,8
Селенгинский	20,3	13,0	13,4	14,8	16,7	15,6	13,4
Тарбагатайский	17,4	8,2	9,1	10,9	17,2	16,8	13,7
Тункинский	22,6	14,3	14,1	14,5	21,2	19,1	14,0
Хоринский	22,1	13,5	12,5	14,1	21,2	17,1	14,3

Факторы сравнительно высокой рождаемости в этих районах вполне очевидны, в данном случае решающее значение оказывают социально-экономические и этнические, так как они территориально отдаленные и преимущественно с сельским и бурятским населением. Основными причинами сокращения рождаемости



в Бурятии, помимо влияния глобальных тенденций, являются уменьшение абсолютной численности женщин фертильного возраста вследствие «демографических волн», изменения в формах брачного и репродуктивного поведения — сокращение числа заключаемых браков, рост доли внебрачных рождений и снижение качества здоровья населения.

На состояние здоровья, смертности и среднюю продолжительность жизни людей решающее значение социально-экономических условий сказывается еще сильнее, чем на показатели рождаемости. Уровень смертности обусловлен в первую очередь благосостоянием людей и степенью развития сферы здравоохранения.

Приближенную оценку уровня смертности дает общий коэффициент смертности (ОКС) — число умерших за год на 1000 жителей, что так же, как и ОКР, удобнее для сравнения на разных территориях. По Республике Бурятия пространственные особенности ОКС легко коррелируются с половозрастными величинами смертности, которые, как правило, резко повышаются среди людей пожилого возраста. Например, в 1990 г. самые низкие показатели ОКС фиксировались в северных районах Бурятии, куда на строительство БАМа (Байкало-Амурская магистраль) и в горнодобывающую отрасль приезжало много молодежи. Так, в городе Северобайкальске и Муйском районе эти показатели составляли рекордные 2,8%, да и в настоящее время они достаточно ниже среднереспубликанских (табл. 4).

Таблица 4  
 Динамика ОКС Республики Бурятия в территориальном разрезе [3]

АТЕ	1990	1995	2000	2005	2010	2015	2020
Республика Бурятия	9,1	12,2	13,1	15,6	12,7	11,4	12,0
Город Улан-Удэ	9,5	12,6	13,2	14,8	11,3	9,8	10,6
Город Северобайкальск	2,8	6,6	8,8	10,6	9,6	8,9	11,1
Баргузинский	10,3	12,4	12,7	16,7	16,0	15,0	15,9
Баунтовский	8,5	11,3	12,1	13,4	14,2	13,0	15,3
Бичурский	10,4	13,2	15,0	19,3	16,0	15,3	16,3
Джидинский	9,0	11,5	12,1	15,5	13,2	12,8	14,6
Еравнинский	10,1	11,2	11,8	12,9	12,2	10,2	10,1
Заиграевский	11,1	13,8	14,7	19,7	14,8	14,0	13,7
Закаменский	9,6	14,4	14,6	15,5	15,0	14,5	15,9
Иволгинский	9,2	11,4	11,1	13,6	8,9	7,6	6,4
Кабанский	11,7	15,0	17,4	20,8	16,4	14,9	16,2
Кижингинский	7,4	11,8	14,4	14,0	12,8	12,6	16,4
Курумканский	8,9	8,6	9,6	14,0	14,1	12,1	13,6
Кяхтинский	8,2	12,2	12,6	13,9	12,6	11,3	11,6
Муйский	2,8	6,5	7,0	10,0	9,6	11,4	10,3
Мухоршибирский	9,6	11,2	15,4	16,9	16,0	14,3	15,6
Окинский	9,3	9,1	9,6	8,1	8,4	8,1	8,6
Прибайкальский	9,9	14,5	15,7	20,5	16,0	14,0	14,9
Северо-Байкальский	5,2	8,4	11,8	12,7	14,5	12,6	12,9
Селенгинский	11,3	15,6	14,0	16,6	13,1	12,0	12,1
Тарбагатайский	11,9	13,1	13,9	16,9	14,5	12,0	10,9
Тункинский	10,2	14,0	15,6	21,1	13,5	13,6	15,5
Хоринский	10,3	10,7	12,9	15,8	13,2	12,2	14,0

В постсоветский период отмечался резкий рост смертности во всех районах, среди которых особенно выделяются катастрофические ситуации в Кабанском, Заиграевском, Бичурском, Прибайкальском и Тункинском районах — в основном это промышленные территории с преобладанием русского населения. К настоящему времени миграция из этих районов достаточно интенсивная, что приводит к старению населения и, соответственно, высокому уровню ОКС; напротив, в миграционно положительных (Иволгинский и Тарбагатайский) и с молодой возрастной структурой вследствие высокой рождаемости (Окинский, Муйский, Еравнинский) сохраняются низкие показатели ОКС.

Необходимо отметить, что в 2020 г. зарегистрировано увеличение смертности по сравнению с 2019 г. Например, по статистическим показателям в среднем по республике рост незначительный (с 11 до 12 ‰), однако выделяются районы, в которых зафиксировано увеличение на несколько пунктов: Джидинский (с 12,7 до 14,6), Кабанский (с 14,7 до 16,2), Кижингинский (с 12,7 до 16,4), Окинский (5,0 до 8,6), Тункинский (с 12,3 до 15,5), Хоринский (с 12,0 до 14,0). Результаты 2020 г. в целом по стране дают основание полагать, что рост смертности вызван распространением COVID-19 и введением повсеместных карантинных мер, а также снижением медицинского обслуживания по неинфекционным заболеваниям (в особенности в весенний период 2020 г.) при одновременном росте безработицы и уменьшении реальных доходов населения [2]. Возможно, причины не только локальные, но и системные — это и низкий уровень жизни значительной части населения, и непродуманное реформирование системы здравоохранения, дороговизна лекарственных препаратов, отсутствие нормального отдыха, частые стрессовые ситуации, некомфортная нравственно-этическая атмосфера в обществе и т. д. [4].

**Заключение.** Демографическая ситуация неизбежно связана со стратегией развития государства, но тем не менее региональные процессы вызывают диспропорции в естественном движении населения и приводят к неконтрольным миграционным перемещениям. Несмотря на пристальное внимание государства к демографическим проблемам, происходит сокращение численности населения, вызванное в первую очередь снижением уровня рождаемости на фоне старения населения, сокращения доли населения в трудоспособном возрасте. Также наблюдается ухудшение демографической ситуации не только в регионе, но и в целом по России, что в большей мере будет зависеть от структурных волн, созданных еще в начале XX в. в результате катаклизмов.

Районы Республики Бурятия разнятся по показателям естественного движения; существенны различия даже в рамках одного городского округа. Для центральных и северных частей РБ с высоким процентом русского населения характерна естественная убыль населения, вызванная низкой рождаемостью и ростом смертности населения. Сохранение традиционных уровней рождаемости в регионах с преобладанием сельского населения и высокой долей титульного населения позволяет сохранить конкурентный по сравнению со средним по республике уровень воспроизводства населения. При разработке мер демографической поддержки населения следует принимать во внимание такую дифференциацию с целью принятия эффективных управленческих решений. Следует отметить, что хотя признано значительное влияние экономических факторов на демографиче-

ское поведение, очевидно, что важнейшим фактором рождаемости являются и социально-ценностные установки населения.

Анализ полученных результатов выявляет ключевые проблемы в воспроизводстве населения региона и приоритеты социально-экономической, демографической политики на региональном уровне. Демографическая политика также должна опираться не только на сложившуюся динамику воспроизводства населения, но и на территориальные особенности репродуктивного поведения.

### Литература

1. Формирование населения города Улан-Удэ / Е. Б. Болхосоева, С. Р. Хальбаева, Б. О. Гомбоев [и др.] // Трансграничные территории Востока России: факторы, возможности и барьеры развития: материалы международной научно-практической конференции (Улан-Удэ, 6–8 сентября 2021 г.): электронное издание. Улан-Удэ, 2021. С. 49–55. Текст: электронный.
2. Бантикова О. И., Туктамышева Л. М. Оценка состояния естественного движения населения в регионах РФ // Вестник НГИЭИ. 2021. № 3(118). С. 125–137. Текст: непосредственный.
3. Мангатаева Д. Д. Население Бурятии: тенденции формирования и развития. Улан-Удэ: Изд-во БНЦ СО РАН, 1995. 131 с. Текст: непосредственный.
4. Осинский И. И., Бояк Т. Н., Добрынина М. И. Народонаселение Бурятии на рубеже XX–XXI вв. Улан-Удэ: Изд-во Бурят. гос. ун-та, 2019. 296 с. Текст: непосредственный.
5. Рыбаковский Л. Л. Результативность как основной показатель оценки состояния и тенденций рождаемости // Социологические исследования. 2016. № 4. С. 29–34. Текст: непосредственный.
6. Рыбаковский О. Л., Таюнова О. А. Рождаемость населения России и демографические волны // Народонаселение. 2017. № 4. С. 56–66. Текст: непосредственный.

*Статья поступила в редакцию 19.03.22; одобрена после рецензирования 17.04.22; принята к публикации 04.07.2022.*

## SPATIAL ANALYSIS OF NATURAL POPULATION MOVEMENT IN THE REPUBLIC OF BURYATIA

*Elena B. Bolkhosoeva*  
Cand. Sci. (Geogr.), A/Prof.,  
Dorzhi Banzarov Buryat State University  
24a Smolina St., Ulan-Ude 670000, Russia  
uman5@mail.ru

*Abstract.* The article presents a spatial analysis of the population dynamics and natural movement in the regions of the Republic of Buryatia for the post-Soviet period. The research is aimed at the dynamic assessment of various factors affecting the size and natural movement of population in the regions of the Republic of Buryatia. We have used official statistics of Territorial body of Federal State Statistics Service for the Republic of Buryatia as an information base. The results of all-Russian population censuses of 1989, 2002 and 2010, as well as current estimates in the inter-census years we have taken as initial data. An analysis of the statistics of the population in Buryatia reflects the dynamics over the past 30 years. To study the spatial aspect we have used a comparative geographical method. We have identified the main areas of growth and decline in the population of Buryatia, as well

as territorial features of fertility and mortality in municipal districts. Spatial analysis points to several aspects of population movement in the republic: a decrease in the population occurs in all administrative areas, except for those near the capital and the capital itself; fertility and mortality trends are migratory and ethnically determined. An analysis of the obtained results has revealed the key problems in reproduction of the population in the region and the priorities of socio-economic and demographic policy at the regional level.

*Keywords:* the Republic of Buryatia, spatial analysis, population dynamics, natural population movement, birth rate, death rate.

*For citation*

Bolkhosoeva E. B. Spatial Analysis of Natural Population Movement in the Republic of Buryatia. *Bulletin of Buryat State University. Biology, Geography*. 2022; 2: 32–43 (In Russ.).

*The article was submitted 19.03.2022; approved after reviewing 17.04.2022; accepted for publication 04.07.2022.*