

*Научная статья*

УДК 332.143

DOI 10.18101/2304-4446-2023-2-98-108

## ОПЫТ РАЗВИТИЯ СЕЛЬСКИХ ТЕРРИТОРИЙ КИТАЯ

© **Кухаренко Андрей Андреевич**

аспирант,

Кубанский государственный аграрный университет

350044, Россия, г. Краснодар, ул. Калинина, 13

i@akuharenko.ru

**Аннотация.** Автором произведен анализ развития сельских территорий Китайской Народной Республики за период с 2000 по 2020 г. Установлено, что, с одной стороны, сельские районы Китая переживали кризис, имели явно выраженную тенденцию к сокращению численности населения, отставания в своем развитии, в том числе по уровню получаемого дохода населением, от городских населенных пунктов. С другой стороны, данный стремительный процесс урбанизации происходил на фоне быстрого развития механизации и электрификации сельских территорий, что в конечном счете повлекло за собой увеличение площади обрабатываемых земель и рост выпуска продукции. С целью снижения негативных последствий оттока сельского населения в города в 2021 г. в Китае принят Закон о содействии по возрождению сельских районов, данная политика по поддержке сельскохозяйственных районов также принята на 20-м Национальном съезде Коммунистической партии Китая.

**Ключевые слова:** сельское хозяйство, сельские территории, Китай, государственная поддержка, агропромышленный комплекс, урбанизация.

### **Для цитирования**

Кухаренко А. А. Опыт развития сельских территорий Китая // Вестник Бурятского государственного университета. Экономика и менеджмент. 2023. № 2. С. 98–108.

**Введение.** Китайская Народная Республика (далее по тексту Китай, КНР) за последние 30–40 лет совершила гигантский скачок в своем становлении, превратившись из аграрной развивающейся страны в одного из мировых лидеров по объему экономики.

На протяжении последних трех десятилетий Китай являлся ведущей страной по привлечению иностранных инвестиций [2], а также демонстрировал выдающийся рост ВВП, который превышал практически во всем анализируемом периоде среднемировой, более чем в два раза (рис. 1). Данное «экономическое чудо Китая» во многом обусловлено в том числе привлечением трудовых ресурсов из деревень в города. Власти государства, учитывая негативную тенденцию по развитию сельских территорий, в 2021 и 2022 гг. приняли законодательные акты, предусматривающие широкие меры поддержки для деревень.

Как происходило развитие сельских территорий Китая и какими их видят власти страны, пойдет описание ниже в статье.

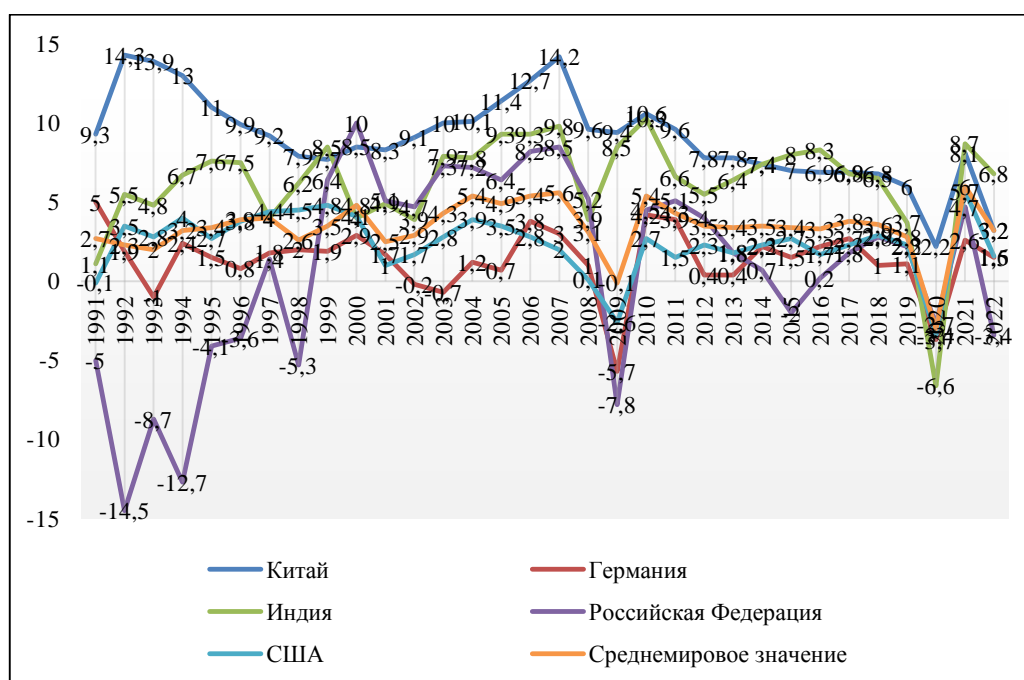


Рис. 1. Реальный рост ВВП за период с 1991 по 2022 г., в %<sup>1</sup>

### Основная часть

Китай на протяжении длительного времени, более 2000 лет, является мировым лидером по численности общего населения страны, однако с начала 2000-х гг. в демографической структуре страны начали происходить кардинальные изменения. Исходя из анализа динамики численности общего населения Китая за период времени с 2000 по 2018 г. можно сделать вывод, что количество людей, проживающих в данной стране, стабильно росло каждый год на всем протяжении данного исторического этапа, увеличившись с 1 259 090 000 в 2000 г. до 1 395 380 000 человек в 2019 г. (табл. 1).

Следует отметить, что КНР расселен неравномерно, имеет как малонаселенные провинции, находящиеся на юго-западе страны (Тибетский автономный район), так и регионы с высокой плотностью населения, в основном расположенные на востоке страны, имеющие выход к морям. Вместе с тем рост численности общего населения сопровождался стремительной убылью количества людей, проживающих в сельских территориях Китая. Так, если в 2000 г. в сельской местности проживало 870 017 000 человек (рис. 2), что составляло 69,11% общего населения, то в 2018 г. в сельских поселениях Китая оставалось проживать 576 610 000 человек, или 41,48% всего населения страны. Убыль сельского населения Китая за 19 лет составила практически 300 млн человек.

<sup>1</sup> Международный валютный фонд: официальный сайт: Real GDP growth, Annual percent change. URL: [https://www.imf.org/external/datamapper/NGDP\\_RPC@WEOWORLD/CHN/RUS/DEU/USA/IND/FRA/TUR?year=2023](https://www.imf.org/external/datamapper/NGDP_RPC@WEOWORLD/CHN/RUS/DEU/USA/IND/FRA/TUR?year=2023) (дата обращения: 19.01.2023). Текст: электронный.

Таблица 1

**Процентное соотношение городского и сельского населения Китая [8]**

Год	Общая численность населения, чел.	Процент городского населения	Процент сельского населения
2019	1 395 380 000	59,58	40,42
2018	1 390 080 000	58,52	41,48
2017	1 382 710 000	57,35	42,65
2016	1 374 620 000	56,10	43,90
2015	1 367 820 000	54,77	45,23
2014	1 360 720 000	53,73	46,27
2013	1 354 040 000	52,57	47,43
2012	1 347 350 000	51,27	48,73
2011	1 340 910 000	49,95	50,05
2010	1 334 500 000	48,34	51,66
2009	1 328 020 000	46,99	53,01
2008	1 321 290 000	45,89	54,11
2007	1 314 480 000	44,34	55,66
2006	1 307 560 000	42,99	57,01
2005	1 299 880 000	41,76	58,24
2004	1 292 270 000	40,53	59,47
2003	1 284 530 000	39,09	60,91
2002	1 276 270 000	37,66	62,34
2001	1 265 830 000	36,22	63,78
2000	1 259 090 000	30,89	69,11
1999	1 248 100 000	30,40	69,60

Противоположная ситуация сложилась с динамикой численности городского населения, его рост составил с 388 920 000 в 2000 г. до 813 470 000 человек, уве-

личение более чем на 420 млн человек. В процентном соотношении городское население Китая увеличилось с 30,40% в 1999 г. до 59,58% в 2019 г. Данный факт быстрой урбанизации способствовал росту численности населения крупнейших городов страны. Так, в настоящее время численность населения Шанхая составляет 24 890 000, Пекина — 21 893,095, Гуанчжоу — 18 810 600, Чэнду — 16 935 567 человек<sup>1</sup>, что позволило этим городам войти в список крупнейших мировых мегаполисов.

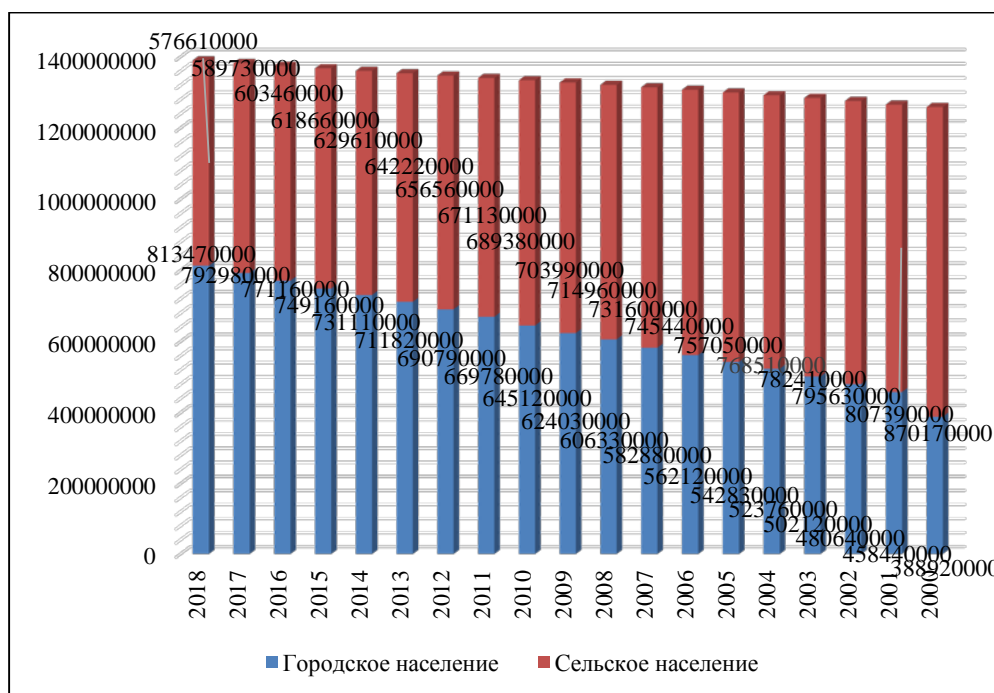


Рис. 2. Численность сельского и городского населения в Китае с 2000 по 2018 г.<sup>2</sup>

Надо отметить, что динамика убыли численности сельского населения находилась в зависимости от снижающегося уровня дохода в сельской местности по отношению достатку, получаемому в городских поселениях Китая.

Так, если в 1999 г. средний доход в сельской местности в процентном соотношении к аналогичному показателю в городских поселениях составлял 53,40%, то в последующие годы данное процентное соотношение стало меняться не в пользу сельских территорий и в 2019 г. доход в сельской местности составлял всего лишь 38% дохода, получаемого в городах (табл. 2)<sup>3</sup>.

<sup>1</sup> Национальное бюро статистики Китая: официальный сайт. URL: <http://www.stats.gov.cn/tjsj/ndsj/2019/indexeh.htm> (дата обращения: 19.01.2023). Текст: электронный.

<sup>2</sup> Там же.

<sup>3</sup> Министерство сельского хозяйства Китая: официальный сайт. URL: [http://english.moa.gov.cn/datastatistics/202301/t20230103\\_301045.html](http://english.moa.gov.cn/datastatistics/202301/t20230103_301045.html) (дата обращения: 19.01.2023). Текст: электронный.

Таблица 2

**Процентное соотношение уровня дохода в сельской местности Китая  
по отношению к городским поселениям**

Год	Процентное соотношение уровня дохода в сельской местности Китая по отношению к городским поселениям
2019	38
2018	37
2017	37
2016	37
2015	37
2014	36
2013	39
2012	40,40
2011	41,10
2010	41
2009	44
2008	43,10
2007	43
2006	45,50
2005	47
2004	45,60
2003	46
2002	47,70
2001	49,10
2000	52,60
1999	53,40

В номинальном выражении рост дохода жителей сельских территорий вырос с 2 163 юаней в 1999 г. до 14 617 юаней в 2019 г. При этом уровень заработка городских жителей за данный период вырос с 5425,1 юаня в 1999 г., до 39 250,8 юаня в 2019 г. (рис. 3).

Власти Китая прекрасно осознают важность развития сельских территорий, так, добавленная стоимость сельского хозяйства и смежных отраслей в Китае в 2021 г. составила 18,44 трлн юаней (2,65 трлн долларов США), что на 10,5% больше, чем в предыдущем году (без учета ценовых факторов).

По данным Национального бюро статистики КНР, на долю сельского хозяйства и смежных отраслей пришлось 16,05 процента ВВП страны. В разбивке добавленная стоимость сельского хозяйства, лесного хозяйства, животноводства и рыболовства составила 47,2 процента общего объема. Добавленная стоимость переработки и производства пищевых продуктов сельского хозяйства, лесного хозяйства, животноводства и рыбной продукции составила 20,9 процента общего объема<sup>1</sup>.

<sup>1</sup> Министерство сельского хозяйства Китая: официальный сайт. URL: [http://english.moa.gov.cn/datastatistics/202301/t20230103\\_301045.html](http://english.moa.gov.cn/datastatistics/202301/t20230103_301045.html) (дата обращения: 19.01.2023). Текст: электронный.

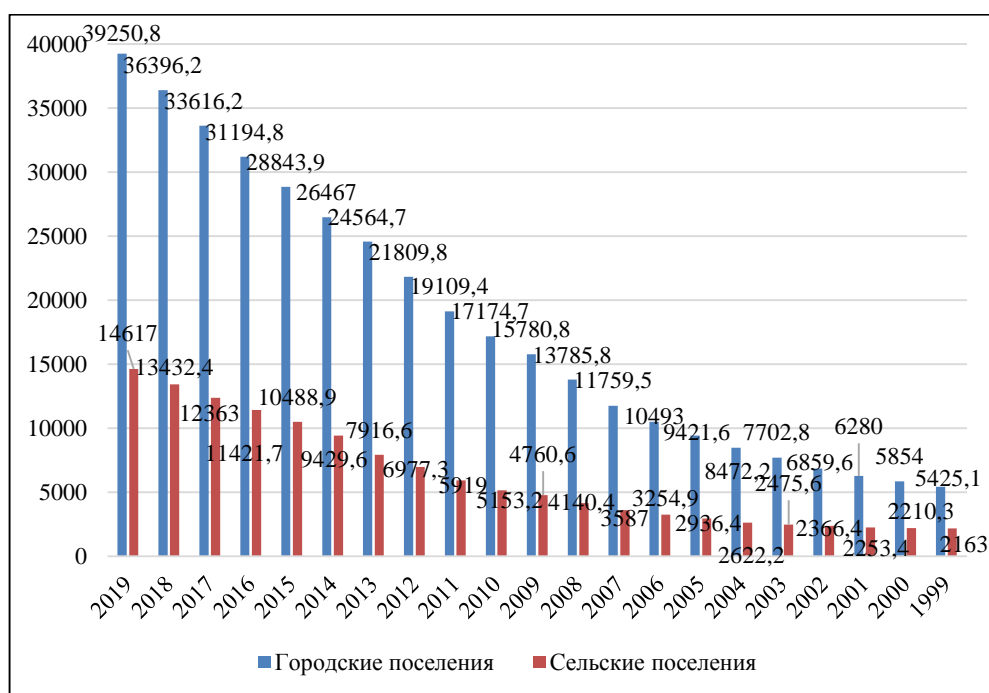


Рис. 3. Уровень доходов сельского и городского населения Китая за период с 1999 по 2019 г. в расчете на 1 жителя в юанях<sup>1</sup>

Власти Китая считают обеспечение внутреннего спроса поставками основных отечественных продуктов питания важным стратегическим вопросом. Обработку пахотных земель по контракту в Китае осуществляют 207 миллионов фермеров, при этом число сельскохозяйственных производителей, эксплуатирующих более 30 акров земли, составляет 5% общего числа аграриев. Таким образом, именно мелкие фермеры производят основную часть сельскохозяйственной продукции Китая.

Стремительная урбанизация Китая сопровождалась ускоренным процессом механизации народного хозяйства, так, количество больших тракторов с 1995 г. увеличилось с 671 800 до 6 700 800 штук в 2018 г., рост составил практически в десять раз (табл. 3). Совокупная мощность сельскохозяйственных машин в КНР за последние два десятилетия также увеличилась с 361 181 100 кВт в 1995 г. до 1 003 717 000 кВт.

Для сравнения за последние двадцать лет количество средств механизации в сельскохозяйственных предприятиях в нашей стране значительно снизилось [1].

В сельских территориях Китая быстрыми темпами развивалась электрификация, если в 2000 г. объем электроэнергии, потребляемой в сельской местности, составил 2421, 3 (100 млн кВт), то в 2018 г. данный показатель равнялся 9 358, 5 (100 млн кВт), рост составил более чем в 3,8 раза.

<sup>1</sup> Национальное бюро статистики Китая: официальный сайт. URL: <http://www.stats.gov.cn/tjsj/ndsj/2019/indexeh.htm> (дата обращения: 19.01.2023). Текст: электронный.

Таблица 3

**Количество тракторов в Китае и совокупная их мощность  
за период с 1995 по 2018 г., тысяч шт. [1]**

Год	1995	2000	2005	2010	2015	2018
Количество больших и средних тракторов	671, 8	974, 5	1 396	3 921, 7	6 072, 9	6 700, 8
Количество малых тракторов	8 646, 4	12 643,7	15 268,9	17 857,9	17 030,4	18 182,6
Совокупная мощность сельскохозяйственных машин, в 10 000 кВт	36118,1	52573,6	68397,8	92780,5	111728,1	100371,7

Скорый процесс механизации и электрификации в сельскохозяйственных районах Китая, несмотря на значительный отток трудовых ресурсов, позволил не только увеличить площадь обрабатываемых земель с 156, 3 млн га в 2000 г. до 165,9 млн га в 2018 г., но и расширить площадь орошаемых земель с 53,8 млн га в 2000 г. до 68, 2 млн га в 2018 г. Кроме того, произошло увеличение значения валового выпуска сельскохозяйственной продукции более чем в 4,5 раза, с 2 491, 6 млрд юаней в 2000 году до 11 357,9 млрд юаней в 2018 г. (табл. 4).

Таблица 4

**Основные показатели сельскохозяйственного производства в Китае  
за период с 2000 по 2018 годы<sup>1</sup>**

Год	2000	2010	2015	2018
Общая посевная площадь, в га	156 300 000	157 350 000	166 829 000	165 902 000
Площадь орошаемых обрабатываемых земель, в га	53 820 000	60 348 000	65 873 000	68 272 000
Значение валового выпуска продукции, в млрд юанях	2 491,58	6 776,31	10 189,35	11 357,95

29 апреля 2021 г. на 28-м заседании Постоянного комитета 13-го Всекитайского собрания народных представителей принят закон «О содействии возрождению сельских районов» [3] (далее по тексту — Закон). Данный законодательный акт нацелен на всестороннее осуществление стратегии развития сельских районов, содействие таким видам деятельности, как возрождение сельской промышленности, культуры, создание экологически чистой среды, интеграция городских и сельских районов.

Кроме того, в данном законе получило четкое определение термин «сельская местность», под которым стоит понимать региональный комплекс с природными,

<sup>1</sup> Национальное бюро статистики Китая: официальный сайт. URL: <http://www.stats.gov.cn/tjsj/ndsj/2019/indexeh.htm> (дата обращения: 19.01.2023). Текст: электронный.

социальными и экономическими характеристиками и множеством функций, таких как производство, экология и культура, отличные от городской застройки, включая поселки и деревни.

В Статье 8 данного правового акта указано на необходимость соблюдения стратегии продовольственной безопасности, которая фокусируется на загрузку производственных мощностей внутри страны, умеренный импорт и поддержание науки и технологий.

В соответствии со ст. 12 закона государство будет проводить политику по совершенствованию системы прав коллективной собственности в сельской местности, повышению ее экономической эффективности.

Согласно ст. 14 закона государство строго защищает правовой статус сельскохозяйственных земель, контролирует их перевод в иные категории, ставится цель по увеличению общей площади обрабатываемых земель, а также по повышению их плодородия.

Статья 16 правового акта регламентирует усиление взаимодействия между промышленностью, сельским хозяйством и научно-исследовательскими организациями с целью укрепления инновационного потенциала высших учебных заведений, научно-исследовательских институтов и сельскохозяйственных предприятий, а также создания инновационных платформ для проведения исследований по разработке новых сортов, технологий, оборудования и сельскохозяйственных продуктов.

В соответствии со ст. 24 закона государство совершенствует систему и механизм работы с сельскими талантами, принимает меры по их поощрению и поддержке, способствует обеспечению их образования и профессиональной подготовки.

Согласно ст. 27 закона правительства на уровне округа должны направлять и поддерживать высшие учебные заведения и профессиональные училища в создании специальностей, связанных с сельским хозяйством, повышать квалификацию сельских специалистов и поощрять выпускников высших учебных заведений и профессиональных училищ к отправке в сельские районы для их трудоустройства.

Статья 31 закона устанавливает программу по развитию сети сельских общественных культурных и спортивных сооружений, различных форм массовой культурной и спортивной деятельности сельских жителей.

В соответствии со ст. 36 закона правительства на всех уровнях должны осуществлять комплексную мелиорацию земель, усиливать защиту и восстановление лесов, лугов, водно-болотных угодий и т. д., осуществлять мероприятия по предотвращению опустынивания и эрозии почвы.

В силу ст. 51 закона правительства на уровне округа должны оптимизировать схему развития сельских районов в своих соответствующих административных районах в соответствии с принципами уважения пожеланий сельских жителей, упорядочить планировку деревень в соответствии с местными градостроительными нормами.



Статья 59 закона направлена на принятие мер по оказанию помощи малообеспеченному сельскому населению и слаборазвитым районам, а также содействия развитию бедных районов правительствами на всех уровнях<sup>1</sup>.

Вопрос развития сельских территорий Китая также обсуждался на 20-м Национальном съезде Коммунистической партии Китая, который прошел с 16 по 22 октября 2022 г. Генеральный секретарь Центрального комитета ЦК Коммунистической партии Китая Си Цзиньпин в своем выступлении на вышеуказанном съезде подчеркнул о необходимости возрождения сельских районов и содействия скоординированному региональному развитию<sup>2</sup>. В первую очередь возрождение сельских территорий будет направлено на сокращение масштабов нищеты и всестороннего построения состоятельного общества. Генеральный секретарь Си Цзиньпин отметил, что наиболее очевидной причиной большого разрыва между городскими и сельскими районами является отставание последних в инфраструктуре и в предоставлении общественных услуг.

В последние годы Центральный комитет Коммунистической партии Китая и Государственный совет КНР последовательно внедрили ряд стратегий и мер, рассматривая сельскую общественную инфраструктуру и коммунальные услуги в качестве важной части стратегии возрождения сельских районов. Именно с точки зрения сочетания целенаправленного и проблемного подхода Центральное правительство Китая четко предложило ускорить восполнение недостатков сельской инфраструктуры и государственных услуг. Происходит целенаправленное подтягивание слабых сторон сельских территорий Китая. Так, происходит строительство сельской общественной инфраструктуры, а также улучшение качества предоставляемых коммунальных услуг, что делает жизнь фермеров более благополучной. Проводится работа по очистке деревень, в том числе по их благоустройству и улучшению внешнего вида сельской среды. Кроме того, власти страны осуществляют содействие всесторонней поддержке реформы по обращению с сельскими бытовыми отходами и сточными водами. Разрешается проблема труднодоступности питьевой воды и электроэнергии в сельской местности. Осуществляется задача по расширению сети дорог с твердым покрытием в деревнях. Реализуется строительство волоконно-оптической сети в сельской местности, а также расширение покрытия сети мобильной связи четвертого поколения. Продолжена работа по укреплению системы обязательного образования и по повышению качества дошкольного образования в сельской местности.

Осуществляется преобразование и модернизация сельских медицинских кабинетов, усилена работа сельских врачей и разработаны меры, которые помогут привлечь медицинский персонал на работу в сельскую местность. Увеличены финансовые субсидии на базовое медицинское страхование.

Осуществляется защита основных культурных прав и интересов фермеров, расширены возможности сельских общественных культурных служб, поддержа-

<sup>1</sup> Закон Китайской Народной Республики о содействии возрождению сельских районов. URL: [http://www.moa.gov.cn/gk/zcfg/fl/202105/t20210507\\_6367254.htm](http://www.moa.gov.cn/gk/zcfg/fl/202105/t20210507_6367254.htm) (дата обращения: 19.01.2023). Текст: электронный.

<sup>2</sup> Центральный комитет ЦК Коммунистической партии Китая: официальный сайт. URL: <http://cpc.people.com.cn/20th/n1/2022/1017/c448334-32546342.html> (дата обращения: 19.01.2023). Текст: электронный.

ны национальные народные обычаи и традиции, а также проекты в области массовых спортивных мероприятий. Кроме того, власти Китая укрепляют научное планирование и проектирование на высшем уровне, которое учитывает сложность развития сельских районов и потребность их жителей<sup>1</sup>.

Центральный комитет Коммунистической партии Китая проводит политику по сокращению бедности в сельских районах. В настоящее время в различных местах созданы механизмы динамического мониторинга и поддержки для предотвращения возвращения бедности. Опираясь на ресурсные преимущества и основы развития, власти осуществили планирование оживления сельской промышленности, основные усилия направлены на расширение производственной цепочки. Осуществляется переселение людей из малоземельных районов.

В настоящее время в Китае 90% деревень провели мероприятия по реформированию системы уборки твердых бытовых отходов, проводятся мероприятия по строительству инфраструктуры по водоснабжению, электроснабжению и газоснабжению сельских домов. Кроме того, уже 100% деревень в Китае имеют автобусное и почтовое сообщение.

Однако по сравнению с требованиями всестороннего построения состоятельного общества и согласно ожиданиям большинства сельских жителей Китая все еще существует много пробелов в строительстве сельской инфраструктуры и развитии общественных услуг. Например, в высокогорных районах Китая имеется острая нехватка воды, в стране менее 40% деревень имеют дороги с твердым покрытием, признается отставание сельского образования и здравоохранения по сравнению с городским<sup>2</sup>.

**Вывод:**

1. За последние тридцать лет Китайская Народная Республика стала одним из мировых экономических лидеров.

2. Общее население Китая за период с 2000 по 2019 г. стабильно росло, при этом имела тенденция к резкому увеличению доли городского населения по отношению к сельскому.

3. В КНР крайние десятилетия сопровождалось снижением уровня заработка, получаемого в сельской местности, по отношению к доходу зарабатываемого в городах.

4. В Китае быстрыми темпами происходили процессы механизации и электрификации сельского хозяйства, в результате которых значительно увеличилось количество тракторов, совокупная мощность сельскохозяйственных машин и объем электроэнергии, потребляемой в сельской местности.

5. Общая посевная площадь, а также площадь орошаемых обрабатываемых земель в Китае за анализируемый период увеличилась.

---

<sup>1</sup> Главное управление Министерства сельского хозяйства Китая по делам сельских районов, официальный сайт. URL: [http://www.shsys.moa.gov.cn/gzdt/202002/t20200219\\_6337302.htm](http://www.shsys.moa.gov.cn/gzdt/202002/t20200219_6337302.htm) (дата обращения: 19.01.2023).

<sup>2</sup> Государственный совет Китая: Официальный сайт. URL: [http://www.gov.cn/zhengce/2022-02/25/content\\_5675549.htm](http://www.gov.cn/zhengce/2022-02/25/content_5675549.htm) (дата обращения: 19.01.2023).

6. 29 апреля 2021 г. с целью поддержки сельских территорий страны принят на 28-м заседании Постоянного комитета 13-го Всекитайского собрания народных представителей закон «О содействии возрождению сельских районов».

7. Реализация вышеуказанного закона поддержана на 20-м Национальном съезде Коммунистической партии Китая, который проходил с 16 по 22 октября 2022 г.

8. В настоящее время в отношении сельских территорий органами власти КНР проводится политика по развитию инфраструктуры и повышению благосостояния местных жителей.

### Литература

1. Кухаренко А. А., Гайдук В. И., Гайдук Н. В. Перспективы развития отечественного рынка сельскохозяйственной техники // Московский экономический журнал. 2022. № 8. С. 133–146. Текст: непосредственный.

2. Кухаренко А. А., Заднепровский И. В. «Государственное регулирование привлечения иностранных инвестиций в российскую экономику // Проектный и инвестиционный менеджмент в условиях социально-экономических трансформаций: материалы III Национальной научно-практической конференции. Краснодар: ЦНТИ, 2022. С. 259–267. Текст: непосредственный.

Статья поступила в редакцию 30.01.2023; одобрена после рецензирования 10.04.2023; принята к публикации 24.04.2023.

### CHINA'S RURAL DEVELOPMENT EXPERIENCE

*Andrey A. Kukharensko*

Research Assistant,

Kuban State Agrarian University

13 Kalinina St., Krasnodar 350044, Russia

i@akuharenko.ru

*Abstract.* The article analyzes the development of rural areas of the People's Republic of China for the period from 2000 to 2020. We have established that, on the one hand, during this period, the rural areas of China were in crisis, had a pronounced tendency towards reduction of the population, lag behind urban settlements, including the level of income of the population. On the other hand, this rapid process of urbanization took place against the background of mechanization and electrification of rural areas, which ultimately led to an extension of cultivated land and an increase in output. In order to reduce the negative impact of migration of rural population to cities, China passed the Rural Revitalization Promotion Law in 2021, the policy to support rural areas was also confirmed by the 20th National Congress of the Communist Party of China.

*Keywords:* agriculture, rural areas, China, government support, agrobusiness, urbanization.

*For citation*

Kukharensko A. A. China's Rural Development Experience. *Bulletin of Buryat State University. Economy and Management.* 2023; 2: 98–108 (In Russ.).

The article was submitted 30.01.2023; approved after reviewing 10.04.2023; accepted for publication 24.04.2023.