

Научная статья
УДК 338.43
DOI 10.18101/2304-4446-2024-1-13-25

ПРОСТРАНСТВЕННАЯ ЛОКАЛИЗАЦИЯ ОТРАСЛИ ЖИВОТНОВОДСТВА ПО МУНИЦИПАЛЬНЫМ ОБРАЗОВАНИЯМ РЕСПУБЛИКИ БУРЯТИЯ

© **Аюшеева Екатерина Валерьевна**

менеджер,
Университет «Синергия»
Россия, 101000, г. Москва, ул. Мясницкая, 8/2
sharlu59@bk.ru

© **Дондокова Елена Буянтуевна**

доктор экономических наук, профессор,
Восточно-Сибирский государственный университет технологий и управления
Россия, 670013, г. Улан-Удэ, ул. Ключевская, 40В
dondokovae60@mail.ru

© **Бардаханова Таисия Борисовна**

доктор экономических наук, ведущий научный сотрудник,
Байкальский институт природопользования СО РАН
Россия, 670047, г. Улан-Удэ, ул. Сахьяновой, 6
tbard@binm.ru

© **Баниева Марина Алексеевна**

кандидат экономических наук, доцент,
Бурятская государственная сельскохозяйственная академия имени В. Р. Филиппова
Россия, 670000, г. Улан-Удэ, ул. Пушкина, 8
eco_dec@mail.ru

© **Ванчикова Елена Николаевна**

доктор экономических наук, профессор,
Бурятская государственная сельскохозяйственная академия имени В. Р. Филиппова
Россия, 670000, г. Улан-Удэ, ул. Пушкина, 8
evanch@mail.ru

Аннотация. В статье выполнен анализ пространственного распределения поголовья скота на территории республики. Основными видами животноводства, развитыми в Бурятии, являются крупный рогатый скот, овцеводство, свиноводство, птицеводство. Данные о состоянии животноводства по сельским муниципальным образованиям на сайте Росстата представлены с 2007 г., в связи с чем за базу в статье взят 2007 г. Расчеты доли поголовья проведены только по сельским районным муниципальным образованиям, без учета данных по г. Улан-Удэ и Северобайкальску. Корреляции между темпами роста поголовья КРС и количеством голов, приходящихся на 1 чел., не наблюдается, однако чем выше доля поголовья КРС в муниципальном районе, тем больше темп его роста. Коневодство развивается более быстрым темпом в тех регионах, в которых большая доля рынка. Отсутствует также явная корреляция между темпом роста поголовья овец и коз и количеством поголовья, приходящегося на 1 чел. сельского населения, а также долей поголовья, приходящегося на муниципальное образование. Аналогичная ситуация наблюдается и в птицеводстве. Отсутствует зави-

симось темпа роста муниципальных образований по условному поголовью скота от доли муниципального образования по условному поголовью скота и плотности условного поголовья скота относительно общей земельной площади сельскохозяйственных угодий

Ключевые слова: поголовье скота, пространственное распределение, животноводство.

Для цитирования

Пространственная локализация отрасли животноводства по муниципальным образованиям Республики Бурятия / Е. В. Аюшеева, Е. Б. Дондокова, Т. Б. Бардаханова и др. // Вестник Бурятского государственного университета. Экономика и менеджмент. 2024. № 1. С. 13–25.

Введение

Животноводство является одной из важнейших отраслей сельского хозяйства Республики Бурятия. Основными видами животноводства, развитыми в Бурятии, являются крупный рогатый скот, овцеводство, свиноводство, птицеводство. Кроме того, на территории республики существует кролиководство, оленеводство, пчеловодство и верблюдоводство. Пространственное распределение по районам республики видов скота неравномерное вследствие природно-климатических условий, а также сложившихся традиций местного населения того или иного муниципального образования. Считается, что главными территориями для разведения крупного рогатого скота являются Тункинская, Баргузинская и Джидинская долины. Основными территориями для овцеводства являются плоскогорные районы. Выделяют в качестве наиболее привлекательных территорий для развития овцеводства Боргойскую, Тамчинскую, Оронгойскую и Иволгинскую степи, а также Хоринскую и Кижингинскую степи. Кроме того, выделяют Тункинскую, Торскую и Турано-Мондинскую долины.

Материалы и методы

При проведении исследования были использованы материалы Единой межведомственной информационно-статистической системы (ЕМИСС), касающиеся развития отрасли животноводство в стране, а также данные муниципальной статистики на сайте Росстата по Республике Бурятия. Данные о состоянии животноводства по сельским муниципальным образованиям на сайте Росстата представлены с 2007 г., в связи с чем за базу в статье взят 2007 г. Для обработки данных применялись простые статистические методы. Расчеты доли поголовья проведены только по сельским районным муниципальным образованиям, без учета данных по г. Улан-Удэ и Северобайкальску.

Результаты и обсуждение

В 2022 г. темп роста поголовья КРС в Республике Бурятия составляет 99,25% от 2007 г., тогда как в стране поголовье КРС за аналогичный период сократилось на 18,67%. В рейтинге регионов РФ Бурятия по поголовью КРС в хозяйствах всех категорий переместилась с 19-го места в 2007 г. на 14-е место в 2022 г., что означает более низкий темп падения поголовья по сравнению с другими регионами РФ.

Доля поголовья КРС за анализируемый период возросла в Бичурском (+1,4 пункта), Джидинском (+1,9 пункта), Еравнинском (+0,9 пункта), Кижингинском (+0,7 пункта), Кяхтинском (+1,5 пункта), Мухоршибирском (+1,1 пункта), Селен-

гинском (+1,2 пункта) муниципальных образованиях. В Тункинском и Заиграевском муниципальных образованиях уменьшение доли поголовья составило 1,7 и 1,2% соответственно, в остальных муниципальных образованиях — меньше 1% (рис. 1).

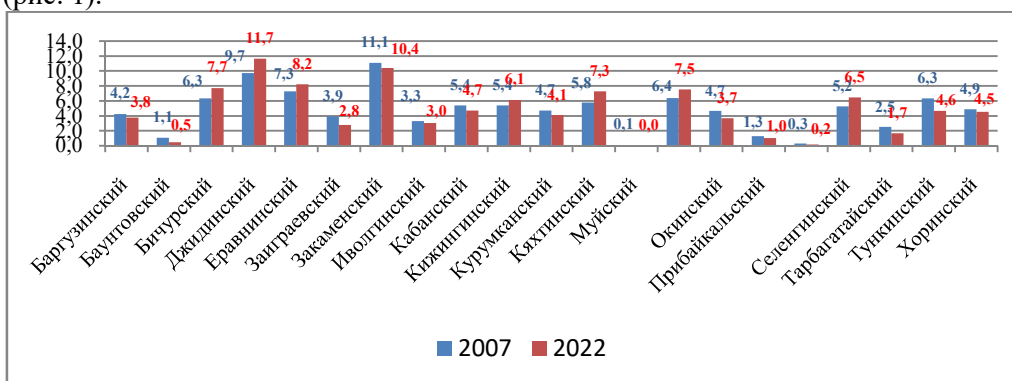


Рис. 1. Динамика доли сельских МО РБ по поголовью КРС, % (2022 г. к 2007 г.)



Рис. 2. Распределение сельских МО РБ в 2022 г. по доле поголовья КРС, темпу роста поголовья КРС(2022 г. к 2007 г.) и количеству КРС на 1 чел. сельского населения МО

На рис. 2 отражено положение сельских муниципальных образований относительно темпа роста поголовья КРС в 2022 г. по отношению к 2007 г. (ось ординат), доли поголовья КРС в 2022 г. (ось абсцисс) и количества голов КРС, приходящихся на 1 чел., относящегося к сельскому населению (размер шарика). В Закаменском и Окинском районах на 1 чел. (сельского населения) приходится самое большое количество голов КРС — 2,9. Какой-либо корреляции между количеством голов, приходящихся на 1 чел., и темпами роста поголовья КРС не наблюдается, однако чем выше доля поголовья КРС в муниципальном районе, тем больше темп его роста.

В 2022 г. темп роста поголовья лошадей в Республике Бурятия составлял 101,5% от 2007 г., тогда как в стране поголовье лошадей за аналогичный период возросло на 0,76%.

В рейтинге регионов РФ Бурятия по поголовью лошадей в хозяйствах всех категорий переместилась с 6-го места в 2007 г. на 7-е место в 2022 г., хотя рост поголовья за обозначенный период составил 1,5%.

Доля поголовья лошадей за анализируемый период возросла в Джидинском (+13,3 пункта), Еравнинском (+15,83 пункта), Закаменском (+18,76 пункта), Кижингинском (+14,53 пункта), Окинском (+2,02 пункта), Селенгинском (+94,61 пункта), Тункинском (+1,03 пункта) муниципальных образованиях. В Тарбагатайском (-66,66), Мухоршибирском (-60,29), Баунтовском (-57,27), Бичурском (-55,95) и Заиграевском (-42,48) муниципальных образованиях произошло значительное сокращение поголовья, в целом поголовье лошадей сократилось в 13 муниципальных образованиях (рис. 3).

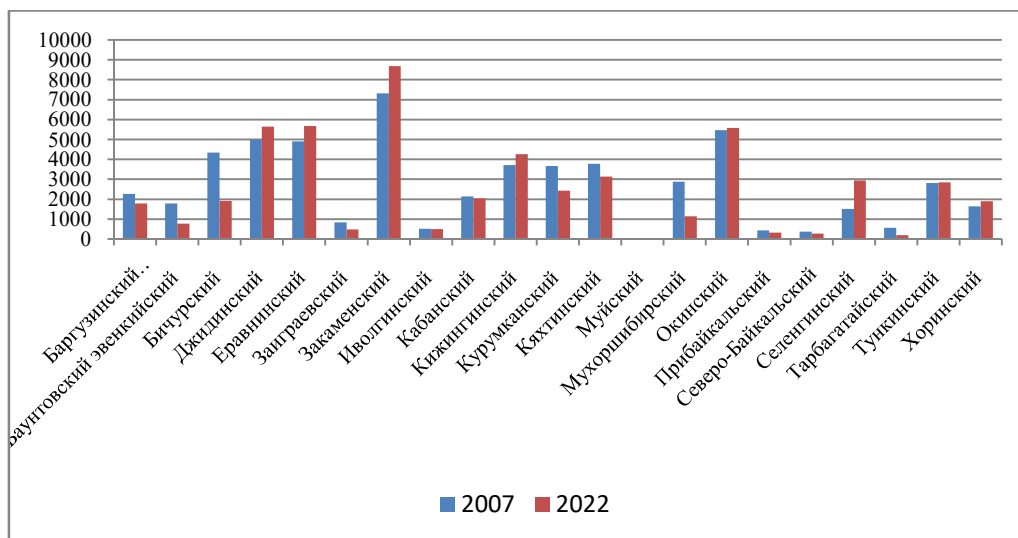


Рис. 3. Динамика поголовья лошадей в сельских МО РБ

На рис. 4 отражено положение сельских муниципальных образований относительно темпа роста поголовья лошадей в 2022 г. по отношению к 2007 г. (ось ординат), доли поголовья лошадей в 2022 г. (ось абсцисс) и количества голов лошадей, приходящихся на 1 чел., относящегося к сельскому населению (размер

шарика). В Окинском районе на 1 чел. (сельского населения) приходится самое большое количество голов лошадей — 1,02. Можно выделить три группы МО для развития коневодства: 1-я группа состоит из одного МО — Селенгинское, где произошел значительный рост поголовья лошадей в 2022 г. по сравнению с 2007 г. (94,61%); 2-я группа состоит из 7 МО, в которых произошел некоторый рост поголовья (Закаменское (18,76%), Еравнинское (15,83%), Хоринское (15,71%), Кижингинское (14,53%), Джидинское (13,3%), Окинское (2,02%), Тункинское (1,03%)); 3-я группа состоит из 13 МО, в которых поголовье лошадей сократилось. Коневодство развивается более быстрым темпом в тех регионах, где большая доля рынка и выше значение количества голов, приходящихся на 1 чел., относящегося к сельскому населению.

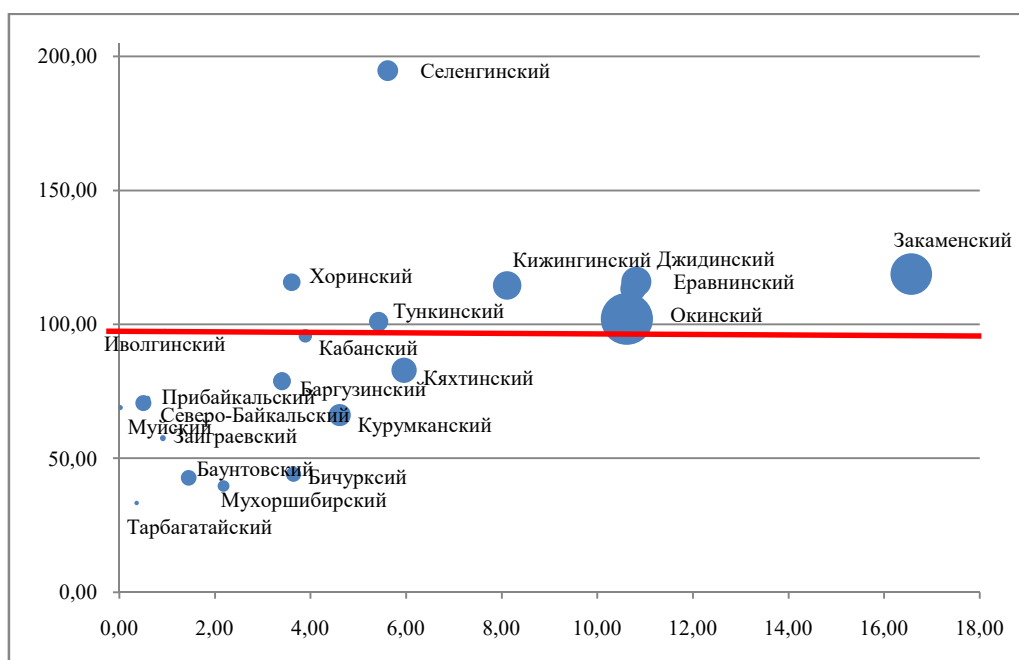


Рис. 4. Распределение сельских МО РБ в 2022 г. по доле поголовья лошадей, темпу роста поголовья лошадей (2022 г. к 2007 г.) и количеству лошадей на 1 чел. сельского населения МО

Динамика поголовья свиней за анализируемый период в целом положительная, рост поголовья по Республике Бурятия составил 208,65%, в рейтинге регионов РФ Республика Бурятия с 47-го места в 2007 г. перешла на 42-е место. Рост поголовья свиней в РФ за этот же период составил 168,63%.

Безусловным лидером в области свиноводства является Заиграевское МО, 75% всего поголовья свиней в республике сконцентрировано в нем. Тарбагатайскому МО принадлежит 13,81% поголовья свиней, его доля практически не изменилась за анализируемый период. Доля остальных МО незначительна и варьируется в пределах 1%. Рост численности поголовья помимо Заиграевского МО

(5289,78%) произошел в Баунтовском (458,62%) и Тарбагатайском МО (211,74%), в остальных МО численность поголовья сократилась (рис. 5).

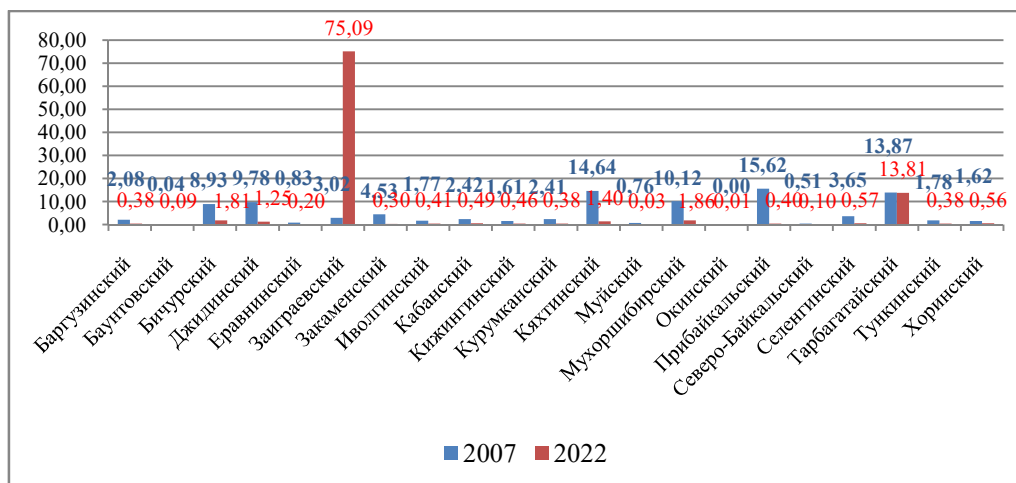


Рис. 5. Динамика доли поголовья свиней в сельских МО РБ, % (2022 г. к 2007 г.)

Поголовье овец и коз в Республике Бурятия возросло на 26,63% в 2022 г. по сравнению с 2007 г., в РФ количество поголовья овец и коз в 2022 г. составляло 96,54% от уровня 2007 г. В общем рейтинге регионов РФ по поголовью овец и коз Республика Бурятия с 2007 по 2022 г. находится на 16-м месте.

Наибольшее количество поголовья овец и коз в республике находится в Джидинском МО (доля в 2022 г. — 17,7%). Наибольший прирост поголовья наблюдается в Иволгинском МО (темп роста за период с 2007 по 2022 г. составил 263,9%). Возросло поголовье овец и коз в следующих МО РБ: Бичурском, темп роста — 227,7%; Кяхтинском — 220,9%; Селенгинском — 177,62%; Тункинском — 162,6%; Джидинском — 122,0%; Хоринском — 118,0%. В остальных МО поголовье овец и коз сократилось (рис. 6).

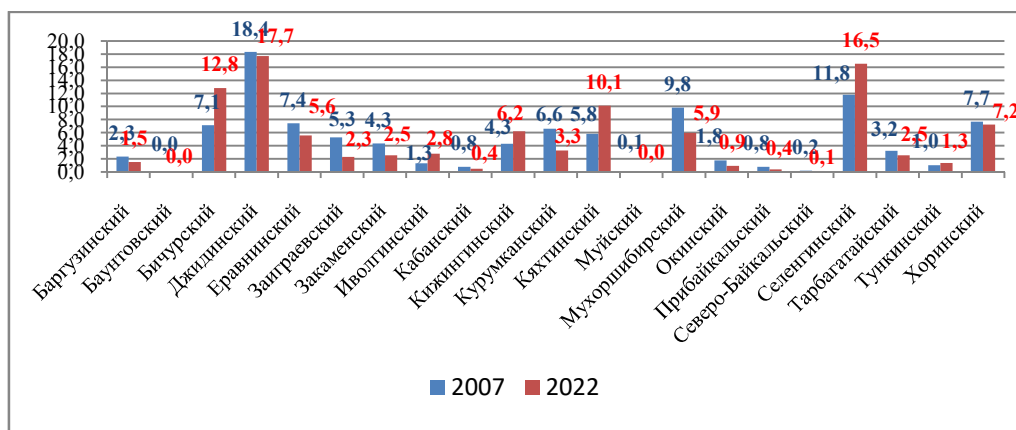


Рис. 6. Динамика доли поголовья овец и коз в сельских МО РБ, % (2022 г. к 2007 г.)

В Селенгинском, Джидинском и Кяхтинском МО количество голов овец и коз — более 2 на 1 чел. сельского населения (2,77; 2,31; 2,34 соответственно). В Бичурском, Еравнинском, Кижингинском и Хоринском МО на 1 чел. сельского населения приходится более 1 головы овец и коз (1,75; 1,0; 1,31; 1,31 соответственно), в остальных МО — менее 1 головы на 1 человека сельского населения. Перечисленные районные муниципальные образования обладают наиболее благоприятными природно-климатическими условиями выращивания овец и коз, именно там наиболее высокие темпы роста поголовья (рис. 7). Отсутствует явная корреляция между темпом роста поголовья овец и коз и количеством поголовья, приходящегося на 1 чел. сельского населения, а также долей поголовья, приходящегося на муниципальное образование. В Селенгинском (16,5%) и Джидинском (17,7%) муниципальных образованиях самая большая доля рынка, однако, несмотря на положительный темп роста, МО среди 21 сельского МО в республике находятся на 5 и 7 месте соответственно.

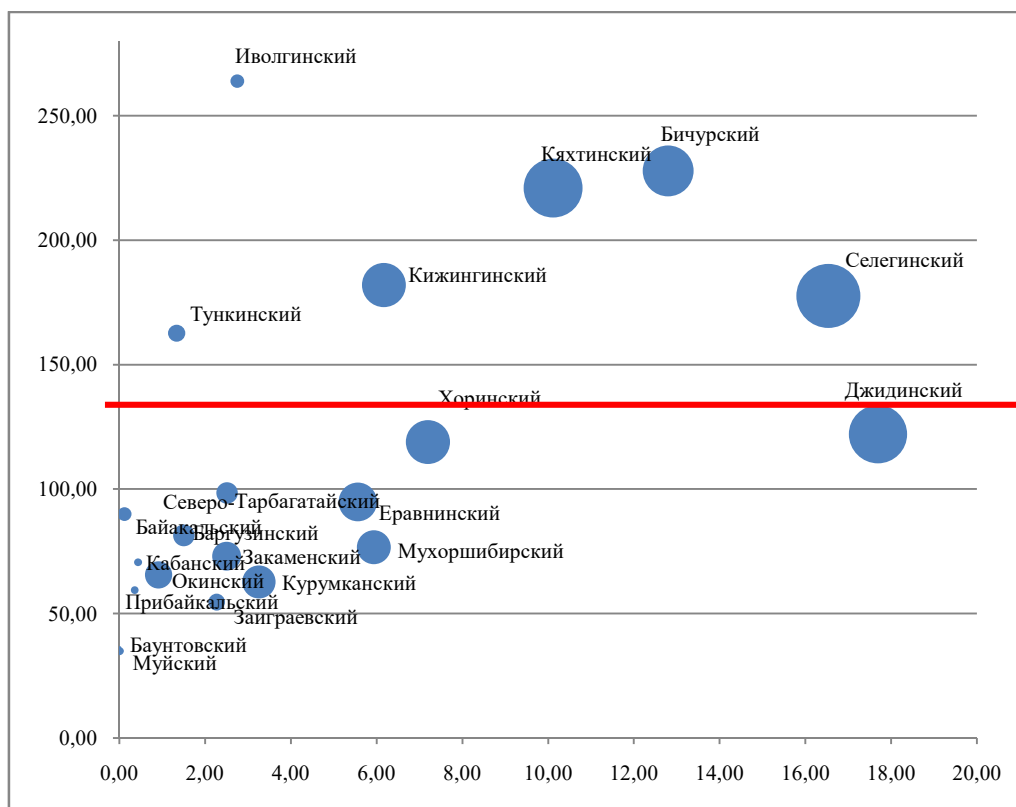


Рис. 7. Распределение сельских МО РБ в 2022 г. по доле поголовья овец и коз, темпу роста поголовья овец и коз (2022 г. к 2007 г.) и количеству овец и коз на 1 чел. сельского населения МО

По поголовью птиц Республика Бурятия в 2022 г. находится на 67-м месте среди регионов РФ, в 2007 г. находилась на 71-м месте, темп прироста в респуб-

лике за 2022 г. по отношению к 2007 г. составил 13,9%, в РФ прирост за этот же период составил 41,9%.

В Республике Бурятия наиболее высокая доля поголовья птиц среди сельских МО приходится на Кяхтинское МО — 11,5% (доля поголовья в 2007 г. составляла — 11,9%). Положительная динамика по поголовью птиц из 21 сельского районного муниципального образования наблюдается в 6. Наиболее значительно возросло поголовье в Баунтовском МО — прирост составил 262,6%, Прибайкальском МО — 119,8%, Заиграевском МО — 31,1%, Северо-Байкальском — 26,7%, Тарбагатайском МО — 21,9%, Баргузинском МО — 2,4% (рис. 8).

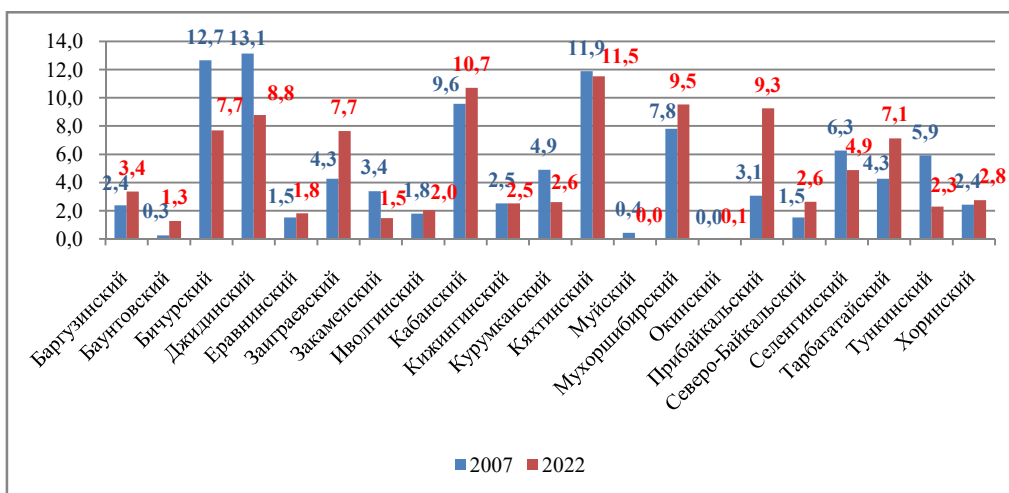


Рис. 8. Динамика доли поголовья птиц в сельских МО РБ, %

Распределение сельских МО республики по доле поголовья птиц (ось абсцисс), темпу роста (ось ординат) и количеству поголовья на 1 чел. сельского населения (размер шарика) представлено на рис. 9.

В Кяхтинском и Северо-Байкальском МО на 1 чел. (сельского населения) приходится самое большое поголовье птиц — 1,33 и 1,44 соответственно, в остальных МО — менее 1,0. Какой-либо корреляции между темпом роста поголовья птиц и количеством голов, приходящихся на 1 чел., а также занимаемой долей не наблюдается. Например, в Баунтовском МО наблюдается самый большой темп роста поголовья птиц (362,6%), при этом самое маленькое значение количества голов птиц, приходящихся на 1 чел., по сравнению с остальными муниципальными образованиями (0,23), и небольшая доля поголовья — 1,2%.

Количество поголовья оленей в республике сокращается и составляет в 2022 г. 72,0% от численности поголовья в 2007 г. Республика Бурятия по поголовью северных оленей находится на 14-м месте среди регионов РФ (всего 21 регион в РФ). Оленеводство сконцентрировано в республике в трех МО — Окинском (1,6%), Баунтовском (28,9%) и Северо-Байкальском (69,5%). Численность поголовья растет только в Баунтовском районе (прирост за период с 2007 по 2022 г. составил 77,1%). В Северо-Байкальском МО сокращение поголовья произошло на 41,0%, Окинском МО — 72%.

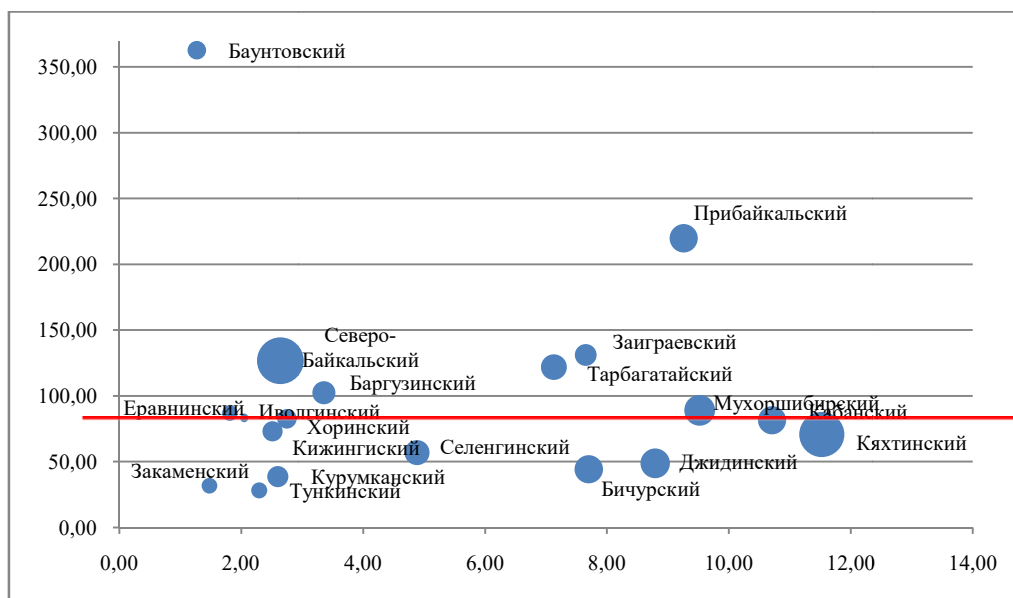


Рис. 9. Распределение сельских МО РБ в 2022 г. по доле поголовья птиц, темпу роста поголовья птиц (2022 г. к 2007 г.) и количеству птиц на 1 чел. сельского населения МО

Республика Бурятия по количеству поголовья кроликов в РФ за анализируемый период переместилась с 68-го места на 61-е, прирост поголовья составил 170,6%. В РФ за аналогичный период прирост поголовья кроликов — 65%. Наибольшая доля кроликов в Республике Бурятия приходится на Заиграевское МО (11,3%). В Кижингинском МО — 1,5% общего поголовья кроликов. В Окинском МО отсутствует поголовье кроликов.

В Республике Бурятия находится 0,2% всего поголовья верблюдов в РФ. Наибольшее количество поголовья в РФ сконцентрировано в Астраханской области (54,8%), общее количество верблюдов в РФ составляет 5 тыс. голов.

Заключение

Условное поголовье скота нами рассчитывалось на основании норм перевода, утвержденных приказом № 229 МСХ СССР от 5.07.73 г.³ Доля Джидинского МО в общем объеме условного поголовья скота возросла, в рейтинге МО в 2022 г. перешло на первое место (2-е место в 2007 г.).

При этом наибольший темп роста условного поголовья скота наблюдается в Заиграевском МО — 189,3% (рис. 10). В 8 муниципальных образованиях из 21 наблюдается положительная динамика роста поголовья (Заиграевское, Селенгинское, Кяхтинское, Джидинское, Кижингинское, Бичурское, Еравнинское, Мухоршибирское).

³ Атлас популяции основных видов сельскохозяйственных животных в Российской Федерации. URL: https://old.fsvps.gov.ru/fsvps-docs/ru/iac/publications/iac_public39.pdf (дата обращения: 25.11.2023). Текст: электронный.

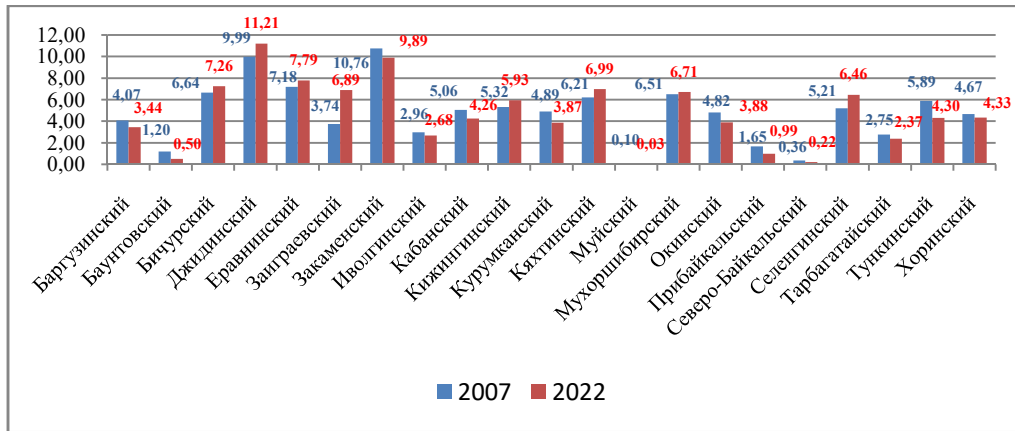


Рис. 10. Динамика доли условного поголовья скота в сельских МО РБ, % (2022 г. к 2007 г.)

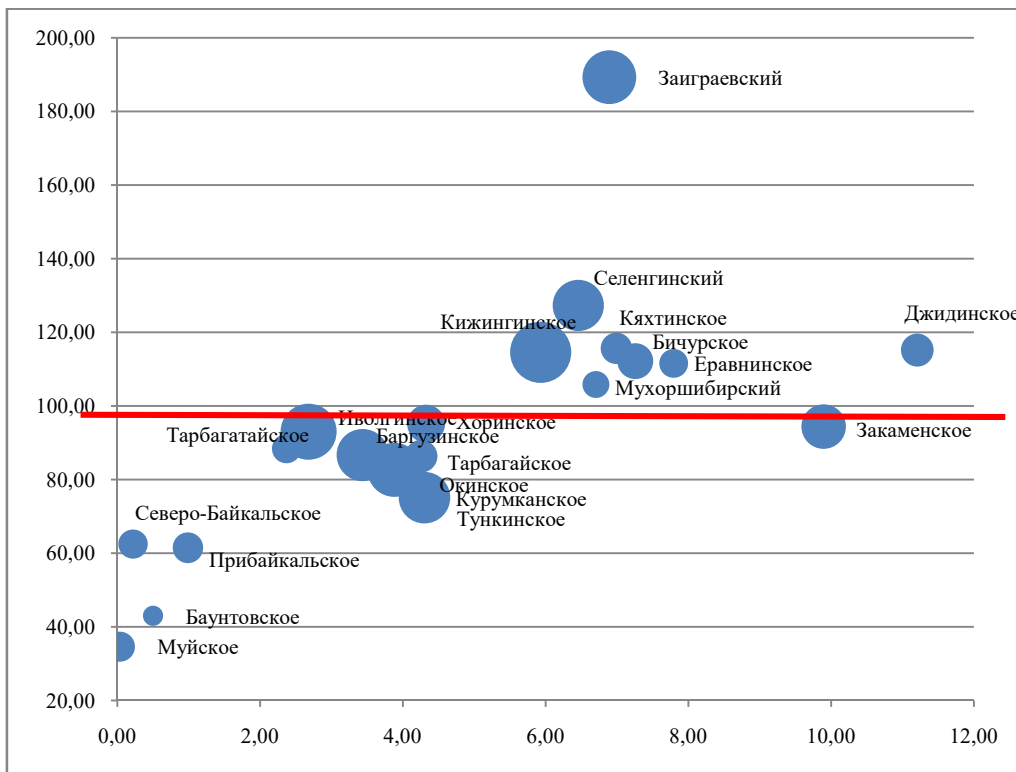


Рис. 11. Распределение муниципальных образований Республики Бурятия в зависимости от доли муниципального образования по условному поголовью скота (%), по темпу роста условного поголовья (%) и плотности условного поголовья скота относительно общей земельной площади сельскохозяйственных угодий муниципального образования, голов/га

Анализ данных, представленных на рис. 11, показывает, что зависимость темпа роста муниципальных образований от доли муниципального образования по условному поголовью скота и плотности условного поголовья скота относительно общей земельной площади сельскохозяйственных угодий отсутствует.

Литература

1. Дондокова Е. Б., Вершинина В. А. Организационные и экономические приоритеты развития овцеводства в регионе // Вестник ВСГУТУ. 2016. № 5(62). С. 110–116. Текст: непосредственный.
2. Дондокова Е. Б., Брызгалина С. В. Механизм управления экономической эффективностью сельского хозяйства региона. Улан-Удэ : Изд-во ВСГТУ, 2009. 160 с. Текст: непосредственный.
3. Устойчивость вклада регионов в развитие отрасли мясного скотоводства / Е. Ц. Чимитдоржиева, Е. Н. Ванчикова, О. П. Санжина, И. Г. Сангадиева // АПК: экономика, управление. 2023. № 10. С. 71–77. Текст: непосредственный.
4. Оценка уровня развития сельского хозяйства Республики Бурятия за период 1996–2021 гг. / Е. Н. Ванчикова, М. Б. Батуева, Э. Г. Имескенова [и др.] // Вестник Воронежского государственного аграрного университета. 2022. Т. 15, № 4(75). С. 276–288. Текст: непосредственный.
5. Оленеводство в Арктике: проблемы и тенденции развития / М. Е. Тарасов, И. Г. Сангадиева, О. П. Санжина, Е. Ц. Чимитдоржиева // Экономика и управление: проблемы, решения. 2022. Т. 4, № 10(130). С. 23–30. Текст: непосредственный.
6. Развитие крестьянских фермерских хозяйств как основы инфраструктуры малого бизнеса сельской экономики / И. Г. Сангадиева, Е. Ю. Итьгилова, Т. М. Шадонова [и др.] // Региональные проблемы преобразования экономики. 2022. № 11(145). С. 42–49. Текст: непосредственный.
7. Петухова М. С., Кондратьев М. В. Изменение климата, сельские территории и сельское хозяйство в Сибири: форсайт-прогноз // ЭКО. 2023. № 8(590). С. 155–171. Текст: непосредственный.
8. Специализация и локализация сельскохозяйственного производства в Российской Федерации в 1990–2020 годы / Р. А. Мигунов, Н. В. Арзамасцева, А. А. Сюткина, И. Д. Суетин // АПК: экономика, управление. 2023. № 10. С. 21–30. Текст: непосредственный.
9. Чернова С. Г., Нитяго И. В., Ожогова О. В. Зональная специализация сельскохозяйственного производства региона // Экономика сельского хозяйства России. 2023. № 5. С. 113–120. Текст: непосредственный.
10. Мамяченков В. Н., Львова М. И., Куликова Е. С. Животноводство Свердловской области в 1953–1985 годах // Научный диалог. 2023. Т. 12, № 1. С. 386–402. Текст: непосредственный.

Статья поступила в редакцию 22.12.2023; одобрена после рецензирования 10.01.2024; принята к публикации 18.01.2024.

SPATIAL DISTRIBUTION OF LIVESTOCK
IN MUNICIPAL UNITS OF THE REPUBLIC OF BURYATIA

Ekaterina V. Ayusheyeva
manager,
Synergy University
8/2 Myasnitskaya St., Moscow 101000, Russia
sharlu59@bk.ru

Elena B. Dondokova
Dr. Sci. (Econ.), Prof.,
East-Siberian State University of Technology and Management
40v Klyuchevskaya St., Ulan-Ude 670013, Russia
dondokovae60@mail.ru

Taisiya B. Bardakhanova
Dr. Sci. (Econ.), Leading Researcher,
Baikal Institute of Nature Management SB RAS
6 Sakhyanovoy St., Ulan-Ude 670047, Russia
tbard@binm.ru

Marina A. Banieva
Cand. Sci. (Econ.), A/Prof.,
Filippov Buryat State Agricultural Academy
8 Pushkina St., Ulan-Ude 670000, Russia
eco_dec@mail.ru

Elena N. Vanchikova
Dr. Sci. (Econ.), Prof.,
Filippov Buryat State Agricultural Academy
8 Pushkina St., Ulan-Ude 670000, Russia
evanch@mail.ru

Abstract. The article analyzes the spatial distribution of livestock in the Republic of Buryatia. Cattle, sheep, pig, and poultry breeding are main types of livestock farming in Buryatia. Rosstat website present data on the state of livestock farming in rural municipalities since 2007, and therefore we have taken this year as the base for our research. The article presents the calculations for the share of livestock only for rural district municipalities without taking into account data for Ulan-Ude and Severobaikalsk. There is no correlation between the growth rate of the cattle population and the number of animals per person, however, the higher the proportion of cattle in the municipal unit, the greater the growth rate. Horse breeding is developing at a faster pace in the regions with a large market share. There is also no obvious correlation between the growth rate of the sheep and goat population and the number of animals per person, as well as the share of livestock per municipality. A similar situation is observed in poultry farming. There is no dependence of the growth rate of animal units of a municipality on the share and density of animal units relative to the total area of agricultural land.

Keywords: livestock numbers, spatial distribution, livestock farming.

Е. В. Аюшеева, Е. Б. Дондокова, Т. Б. Бардаханова и др. Пространственная локализация отрасли животноводства по муниципальным образованиям Республики Бурятия

For citation

*Ayusheyeva E. V., Dondokova E. B., Bardakhanova T. B. et al. Spatial Distribution of Livestock in Municipal Units of the Republic of Buryatia. *Bulletin of Buryat State University. Economy and Management*. 2024; 1: 13–25 (In Russ.).*

The article was submitted 22.12.2023; approved after reviewing 10.01.2024; accepted for publication 18.01.2024.